

2016

# 消 防 年 報

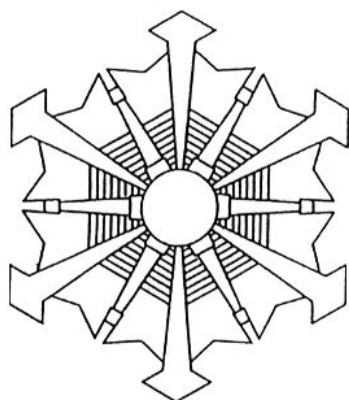
第 44 号

長 野 県

千曲坂城消防組合

# 消 防 年 報

## 2016



消 防 章

消防章は、消防の象徴であって、次の意味を有する。

- 1 雪の結晶は、水、団結および純潔の意味をもち職員の性情を表す。
- 2 水管、管鎗および水柱は、消防の究極の目的である火災にとどめをさす武器であって、消防の任務を完遂する機械と水を表す。
- 3 日章は、消防のあり方を表す。すなわち日輪は火であるとともに、万物を保護し、育成する太陽であるところから、消防もその対象は火であり、また、住民の太陽であることを意味する。

### 関 係 市 町 の 市 町 章

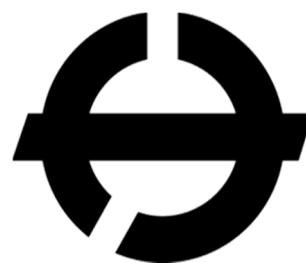


千 曲 市

(平成 16 年 2 月 6 日制定)

市章は、千曲市の誕生にあたり、広く一般から、市のシンボルとなるデザインを公募し、全国各地から寄せられた 1,869 作品の中から、市章選考委員会において選考を行い、市民アンケートを経て制定したものです。

デザインは、「共生と交流の和・環をイメージし、千曲市の「千」を表現」したもので、市の将来都市像である「千曲川に月や花が映える共生と交流のまち都市」実現への願いが込められています。



坂 城 町

(昭和 30 年 10 月 1 日制定)

新町発足とともに一般募集により決定したもので、「サカキ」を図案化し、円周は「和」を表し、中央の線は「飛躍する翼」を象徴したものです。

## はじめに

この年報は、平成 27 年中の消防業務の内容等の統計及び平成 28 年 4 月の千曲坂城消防組合の消防現勢を収録したものです。

内容をご覧いただき関係皆様方の一助となれば幸いに存じます。内容について、お気づきの点がありましたら消防本部までお問い合わせください。

平成 28 年 8 月

千曲坂城消防本部

# 目 次

## 千曲坂城消防組合の概況

千曲坂城消防組合のあらまし	1
---------------	---

## 総 務

管轄区域の概要	4
消防組合の組織	5
平成 28 年度千曲坂城消防組合重点施策	6
平成 27 年度の主な業務	8
消防の予算	25
消防予算（当初予算）	25
決算額（歳出総額）	25
平成 28 年度消防組合予算の内訳（当初予算）	26
消防職員	27
職員の定員と実員の累計比較	27
職員配置状況	27
職員の階級・年齢状況	27
職員の教養 内外部研修等	28
学校教養等	29
表彰	29
職員資格取得状況	30
消防相互応援協定等締結状況	31
消防施設・車両等	32
土地・庁舎及び訓練塔	32
現有車両の状況	32
受信・出動・消防水利状況	33
通信設備の状況	34
消防無線（デジタル）の状況	34

## 予 防

火 災	37
平成 27 年中の火災と前年比較	37
月別・市町別火災状況	38
火災原因別発生状況	39
用途別火災発生状況	39
時刻別火災発生状況	39
火災件数と損害額の推移	39
危 険 物	40
危険物施設市町別状況	40

数量別危険物施設状況	40
危険物事務処理状況	41
少量危険物届出状況	41
危険物施設立入検査状況	41
予 防	42
防火管理	42
防火対象物の現況	42
中高層建築物市町別・階層別・用途別状況	43
防火管理実施状況	43
防火対象物の立入検査実施状況	44
防火管理講習実施状況	44
条例関係等各種届出状況	45
用途別・工事別・建築同意	45
防火対象物の点検報告等対象物数	45
警 防・救 急	
出 動	46
火災等出動状況	46
救助出動状況	46
その他災害出動状況	46
車両別出動状況	46
訓 練	48
職員訓練状況	48
救助隊訓練状況	48
消防団訓練指導等の状況	48
救 急	49
救急状況	49
事故種別出動状況	49
救急出動の変化	49
月別救急状況	50
市町別救急状況	50
医療機関別搬送状況	51
発生場所別搬送状況	51
年齢別救急状況	51
曜日別出動状況	51
時間別出動状況	51
傷病程度別搬送状況	52
現場到着までの所要時間別状況	52
出動から医療機関までの所要時間別状況	52
救急隊員が行った応急処置状況	52
医療機関別搬送状況	53
救命講習会等実施状況	54

## 気 象

年間降水量と平均気温の変化	55
月別気温	56
月別降水量	56
月別気温の極・階級別・天候日数	56
月別平均湿度	57
月別風向・風速	57

## 消 防 団

消 防 団	58
消防団の組織	58
消防団員の階級別定員と実員状況	59
消防団員の年齢状況	59
消防団員の勤続年数状況	60
消防団員の報酬・費用弁償等の状況	60
表彰等受賞状況	61
消防団員就業状況	61
婦人消防隊	62
婦人消防隊の組織	62

## 災害のないまちづくりのために

平成 28 年度防災推進目標	63
防災推進制度	65
消防組合関係者	67

# 千曲坂城消防組合の概況

消防本部・戸倉上山田消防署

〒 389-0806 長野県千曲市大字磯部 1221 番地

電話（消防本部）026-276-0119 FAX 026-276-9119

電話（戸倉上山田消防署）026-275-2543 FAX 同上

E-mail:chikumasakaki@ag.wakwak.com

更埴消防署

〒 387-0011 長野県千曲市大字杭瀬下 84 番地

電話 026-274-0119 FAX 026-273-1119

E-mail:shouboukoushoku@ag.wakwak.com

坂城消防署

〒 389-0602 長野県埴科郡坂城町大字中之条 1126 番地 1

電話 0268-82-0119 FAX 0268-82-1119

E-mail:shoubousakaki@ag.wakwak.com

## 千曲坂城消防組合のあらまし

平成 15 年	9 月	1 日	千曲坂城消防組合発足（更埴市・戸倉町上山田町の合併に伴い、更埴市消防本部と坂城戸倉上山田消防組合が一元化、本部・3 消防署の組合職員定数 92 名）
	10 月	5 日	宮坂博敏氏 管理者就任
平成 16 年	2 月	19 日	第 25 回県消防職員意見発表会（戸倉創造館）
	7 月	18 日	～19 日迄福井県豪雨福井市～美山町にかけて孤立住民救助活動緊急消防援助隊（1 隊）5 人、延べ 2 日間出動
	8 月		更埴消防署 査察車配備
	9 月		戸倉上山田消防署 仮眠室改修工事
	10 月		更埴消防署 仮眠室改修工事
	10 月	25 日	～29 日迄新潟県中越地震小千谷・長岡市救急救助活動緊急消防援助隊（2 隊）10 人、延べ 6 日間出動
	12 月		戸倉上山田消防署 高規格救急車配備 更埴消防署 消防ポンプ車配備
平成 17 年	5 月	28 日	千曲川・犀川連合水防演習が千曲橋上流で開催される
	6 月	15 日	坂城消防署 気象観測装置整備
	12 月	26 日	支援車配備
平成 18 年	2 月	28 日	更埴消防署 高規格救急車配備
	7 月	20 日	～21 日迄岡谷市豪雨災害に救助隊（1 隊）延べ 5 人が 2 日間活動
	8 月	24 日	第 35 回全国消防救助技術大会（札幌）ほふく救出に出場
	9 月	5 日	～12 月 22 日迄梯子車 オーバーホール
平成 19 年	10 月	4 日	宮坂博敏氏 管理者退任
	10 月	5 日	近藤清一郎氏 管理者就任
	12 月	19 日	戸倉上山田消防署 高規格救急車配備
平成 20 年	4 月	1 日	消防広域化を進めるための準備組織として「東北信地域消防広域化推進事務局」を長野市に設置（職員 1 名派遣）
	6 月	16 日	原因調査車配備（国際ソロプチミスト千曲より寄贈）
	10 月	6 日	広域化に関する調査・研究及び協議を行う組織「消防広域化研究協議会」設立
	11 月	28 日	戸倉上山田消防署 救急救助用圧縮空気製造設備整備
平成 21 年	8 月	20 日	第 38 回全国消防救助技術大会（横浜）ほふく救出・ロープブリッジ渡過出場 ほふく救出の部で全国制覇
	12 月	1 日	戸倉上山田消防署 休憩室増築工事
平成 22 年	6 月	25 日	千曲坂城消防組合 行政事務改善委員会「消防救急無線デジタル化整備に関する検討部会・救助工作車更新に関する検討部会」設置
	8 月	27 日	第 39 回全国消防救助技術大会（京都府）ほふく救出に出場
	12 月	24 日	「東北信消防救急無線デジタル化推進委員会」設置
平成 23 年	2 月	24 日	戸倉上山田消防署 高規格救急車配備
	3 月	11 日	東日本大震災（東北地方 震度 7 14 時 46 分）千曲市、坂城町 震度 3 緊急消防援助隊出動（宮城県出向 3 月 28 日迄 1 次隊～6 次隊 総員 51 名）
	3 月	12 日	長野県北部地震（震度 6 強 3 時 59 分）千曲市、坂城町 震度 3
	4 月	～24 年	3 月迄緊急雇用創出対策事業として住宅火災警報機普及員 2 名採用



	5月 16日	～8月 31日	迄梯子車 オーバーホール	
	10月 1日		消防通信指令システム一部改修整備	
	10月 28日		資機材搬送車配備	
平成 24 年	4月 1日		千曲坂城消防組合 行政事務改善委員会「本部、署の組織等に関する検討部 会・庁舎整備等に関する検討部会」設置	
	5月 18日		早期情報収集伝達用バイク配備 (1台)	
	8月 7日		第 41 回全国消防救助技術大会 (東京都) ほふく救出に出場	
	8月 22日		更埴消防署 高規格救急自動車配備 (JA 共済連長野より寄贈)	
	9月 14日		消防本部 2階女子トイレ改修工事	
	11月 11日		岡田昭雄氏 管理者就任	
平成 25 年	2月 25日		千曲坂城消防組合職員定数条例一部改正により、平成 25 年 4 月 1 日から 消防組合職員定数 102 人となる	
	3月 27日		更埴消防署 水槽付消防ポンプ自動車配備 デジタル無線整備の委託に関する協定 (東北信地域 7 消防本部による共同整 備)	
	9月 25日		千曲坂城消防組合 行政事務改善委員会「現場での I C T (情報通信技術) 活 用に関する検討部会」設置	
	12月 3日		「長野県市町村振興協会消防本部相互応援活動強化事業」による配備 (人員搬送車、早期情報収集伝達用バイク (3 台)、軽トラック、バルーン投 光機、ドライスーツ等購入)	
平成 26 年	3月 25日		耐震調査 (千曲坂城消防組合 本部庁舎)	
	7月 29日		更埴消防署 軽トラック整備	
	8月 25日		「消防本部庁舎建設整備準備室」を設置	
	8月 27日		第 43 回全国消防救助技術大会 (千葉県) ほふく救出・ロープ応用登はんに出場 ※広島市における土砂災害により中止	
	9月 5日		耐震調査 (更埴消防署庁舎)	
	9月 17日		空気式救助マット整備	
	9月 28日		～10月 16日	迄御岳山噴火災害 長野県相互応援協定により延べ 26 人が 20 日間活動
	10月 1日		「通信指令装置で統合型位置情報通知システム」運用開始 指揮隊スマートフォンによる災害現場の映像中継運用開始される	
	11月 17日		更埴消防署 高規格救急車整備 (救急更埴 2)	
	11月 22日		長野県神城断層地震 (長野県北部 震度 6 弱 22 時 08 分) 千曲市・坂城町 震度 4 長野県相互応援協定により 10 人が出動	
	12月 11日		化学防護服整備 (更埴署)	
	12月 26日		消防研究センターとの合同火災原因調査	
平成 27 年	3月 17日		消防救急デジタル無線整備完了	
	5月 1日		庁舎改築事業に伴い、消防本部機能を一部移転となる。 (総務課、予防課は更埴消防署)	
	6月 1日		消防救急デジタル無線設備 本格的な運用開始※整備完了 3 月 17 日	
	7月 15日		情報セキュリティ対策委員会設立 ※「情報セキュリティ対策基準」策定	

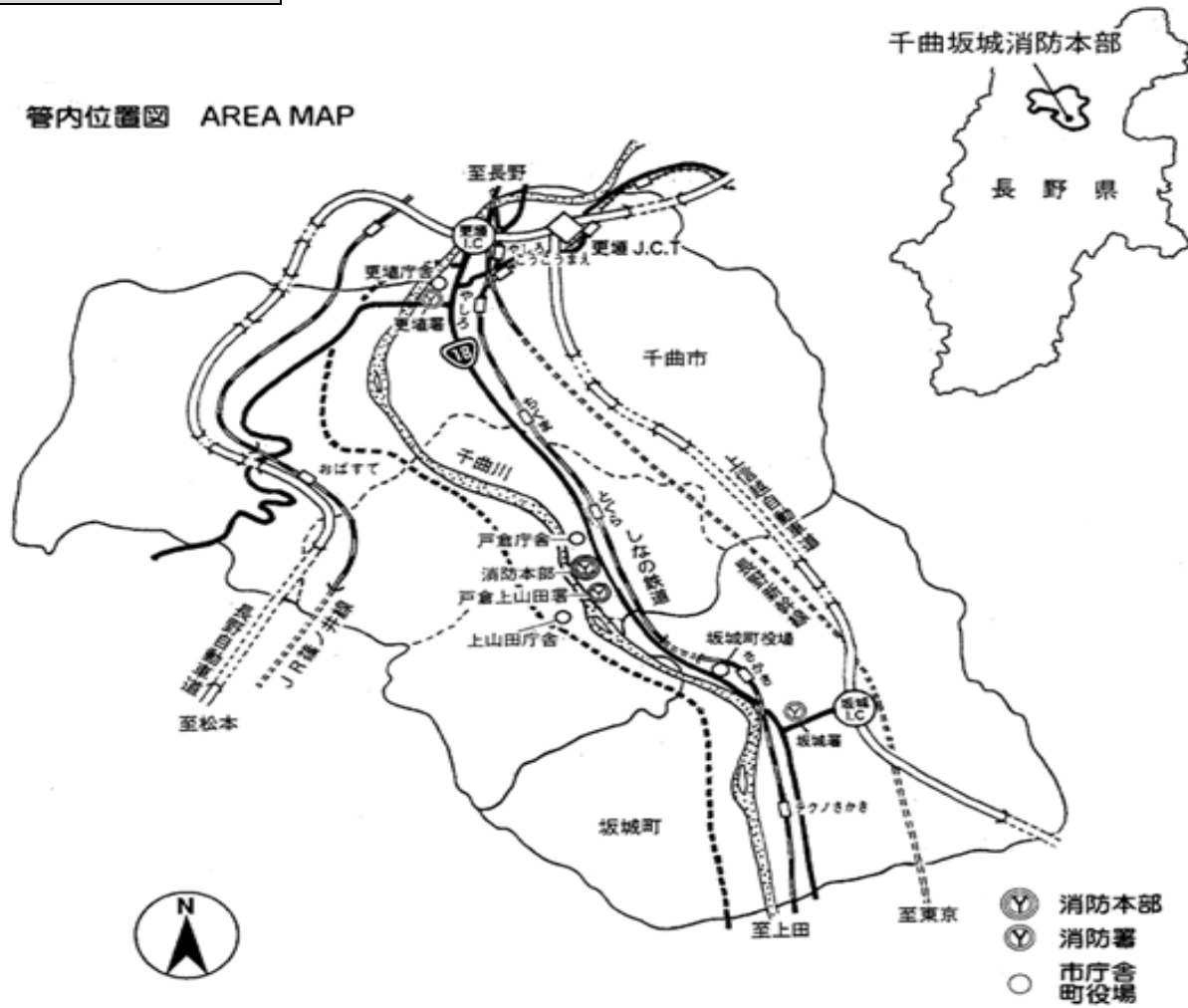
	7月	28日	御嶽山噴火災害 長野県相互応援協定に基づき再捜索活動のため3名活動 ～8月7日迄 ※捜索活動は7月29日から8月6日(9日間)
	8月	4日	庁舎改築事業に係わる事務所棟等の一部解体工事着工 ※工事期間 平成27年8月4日から平成28年3月29日
	8月	14日	戸倉上山田消防署 仮設庁舎での業務開始(事務所棟 食堂棟)
	8月	29日	第44回全国消防救助技術大会(神戸市)ほふく救出・ロープ応用登はん・入賞
	9月	1日	更埴消防署、坂城消防署 気象観測装置整備完了
	10月	3日	長野県緊急消防援助隊合同訓練(千曲市 更埴庁舎更埴保健センター会議室)
	10月	4日	長野県総合防災訓練(千曲市大西緑地公園等)
	12月	24日	戸倉上山田消防署 救助工作車配備 ※緊急消防援助隊登録申請
平成28年	1月	12日	戸倉上山田消防署 救助工作車運用開始
	3月	1日	「消防本部組織規則の一部改正」により3課8係となる。(査察指導係を追加)
	3月	1日	「消防署組織規程の一部改正」により3署18係となる。(各署に査察指導係、 戸倉上山田消防署、更埴消防署に救助係、坂城消防署に救急係及び各署に指 揮隊を追加)
	3月	29日	戸倉上山田消防署庁舎改築事業 本体工事着工
	3月	30日	職員の給与に関する条例の一部改正(等級別基準職務表)
	3月	31日	「通信指令装置高機能化整備」完了
	4月	1日	「女性活躍推進計画に基づく千曲坂城消防組合特定事業主行動計画」策定
	4月	1日	「人事評価制度」導入

総務

務

# 管轄区域の概要

管内位置図 AREA MAP



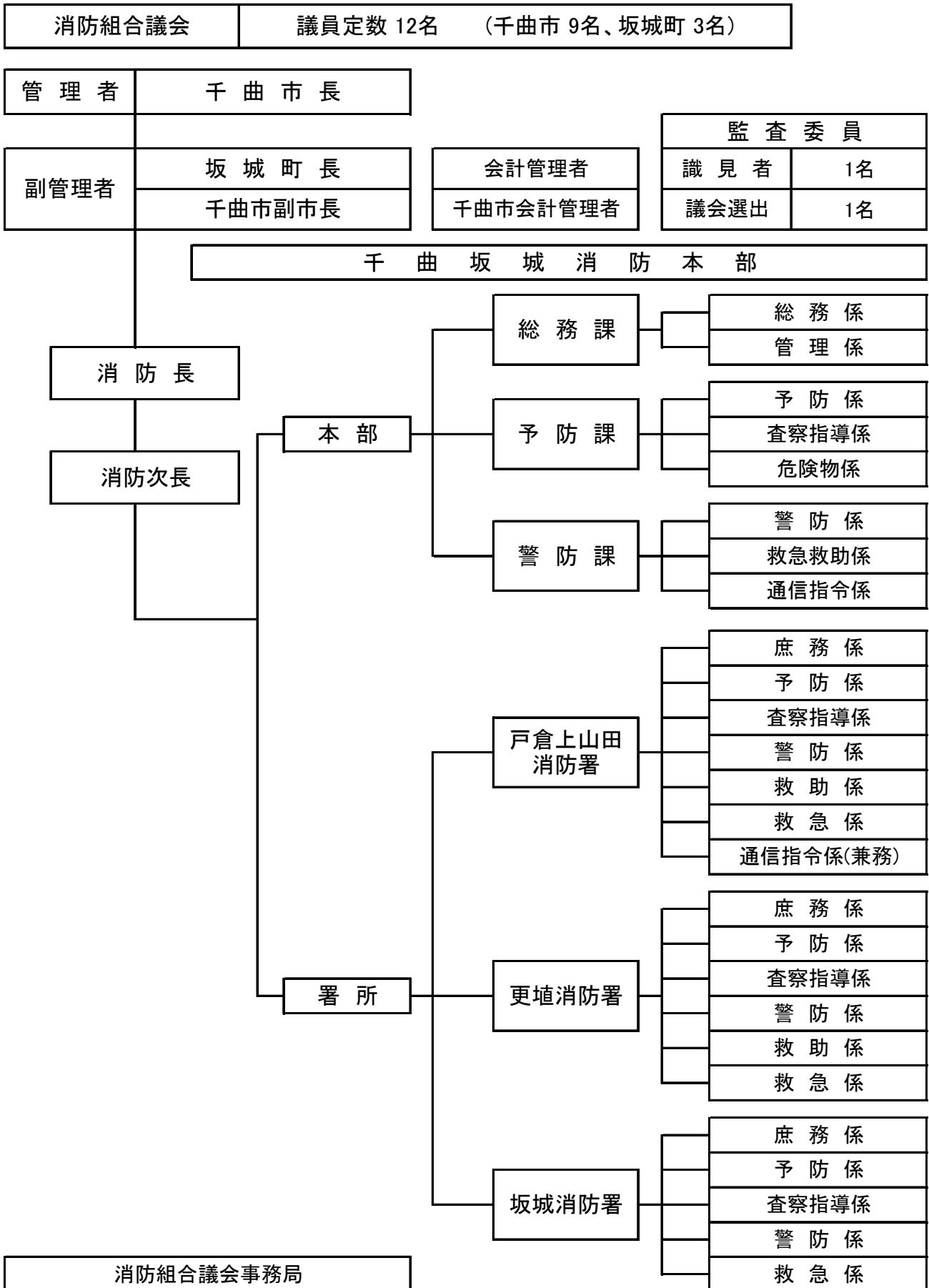
面積・人口

H28.4.1 現在

年	区分	面積 k m <sup>2</sup>	人 口			人 口 増減数 (前年比)	世 帯 数	職員1人当り	
			総 数	男	女			人 口	世 帯 数
平成 27 年	千曲市	119.79	60,480	29,115	31,365	-383	22,093	-	-
	坂城町	53.64	15,631	7,700	7,931	-116	6,075	-	-
	計	173.43	76,111	36,815	39,296	-499	28,168	777	288
平成 28 年	千曲市	119.79	60,125	28,953	31,172	-355	22,261	-	-
	坂城町	53.64	15,380	7,566	7,814	-251	6,084	-	-
	計	173.43	75,505	36,519	38,986	-606	28,345	771	290

# 千曲坂城消防組合 組織図

平成28年4月1日現在



# 平成28年度 千曲坂城消防組合重点施策

## 1 消防行政の状況

近年の災害は、環境や社会構造の急速な変化に伴い複雑多様化、かつ大規模化する傾向にあり、特に火災や地震・台風・集中豪雨などの自然災害、救急需要に的確に対応することが求められています。

そのような中、昨年は、口永良部島の噴火をはじめ全国的に火山活動の活発化が見られたほか、夏には各地で大雨被害が発生し、特に9月の関東・東北豪雨では茨城県常総市において鬼怒川の堤防が決壊するなど、甚大な被害がもたらされました。

本県におきましては、大きな災害が見られなかったものの、本年1月15日の未明、軽井沢町碓氷バイパスで発生した貸切バスが反対車線を越えて道路右側法面に転落した事故により乗員・乗客15名が死亡し、乗客26名が負傷するという重大な事故が発生しました。この災害では、管轄する消防本部はもとより、医療機関等も活動に加わり、迅速かつ効果的な救命活動となりました。このことから、消防に対する住民の期待はますます高まっていることは事実であり、当消防本部としても、あらゆる災害等についても適切に対応できる体制を構築しているところです。

その具体的な対策として、平成27年度には防災拠点としての消防庁舎建設事業、救助工作車の更新事業及び通信指令装置の高機能化事業等を行い、今年度は、新消防庁舎の整備をはじめ、消防出動隊員の防火服の更新事業、消防資機材整備事業、各種受講研修等と、ハード、ソフト両面から消防力の充実強化を図るものであります。

しかしながら、地方財政運営は引き続き厳しい状況におかれている状況であります。このような情勢を踏まえ、消防組合としても、より災害に強いまちづくりを推進するためには、創意工夫と職員の自助努力を始めとする強い職責に期待しているところでありますので、より一層のご理解とご協力をお願いするものであります。

そこで、以下の事項を平成28年度千曲坂城消防組合重点施策と位置付け業務の達成を図っていくことといたします。

## 2 重点的に行う施策

- (1) 大規模、複合災害に対応する消防活動体制の充実強化
  - ・ 災害実態に即応した迅速かつ的確に対応する消防活動能力の強化
  - ・ 多様化した災害に対応した消防活動能力の強化
  - ・ 安全管理を徹底した活動の推進強化
- (2) 高度、多様化する救急、救助業務における救急、救助活動体制の充実強化
  - ・ 高度、多様化する救急、救助活動体制の充実強化
  - ・ 関係機関との連携を踏まえた救急、救助活動体制の充実強化
- (3) 火災予防対策並びに防火対象物等の防火安全対策の推進
  - ・ 違反対象物の是正指導及び防火対象物の安全性の確保

- ・ 防火、防災管理体制の充実強化
- ・ 火災の原因究明能力、鑑識技術の向上
- ・ 要配慮者等の防火安全対策の推進
- (4) 地域等と連携した多岐にわたる防火防災対策の推進
  - ・ 総合防災教育の推進
  - ・ 住宅火災における被害低減対策の推進
  - ・ 実効性のある安心安全対策の推進
  - ・ 応急手当等の普及推進
- (5) 総合的な震災対策の推進
  - ・ 地域、事業所等との連携強化による地域防災力の向上並びに震災対策
  - ・ 首都直下地震、東海・東南海地震を含む南海トラフ地震等巨大地震の発生に備えた防災対策に係わる住民指導及び訓練強化
- (6) 地域住民から信頼される職員の育成及び活動基盤の整備
  - ・ 職員育成の推進
  - ・ 防災拠点としての庁舎施設の充実整備

### 3 取り組むべき課題

- (1) 組織力及び消防力低下の防止対策
  - ・ 熟練職員の退職増に伴う消防力低下防止対策強化
  - ・ 統括指揮隊の効果的な活動強化
  - ・ 消防の情報基盤の整備及び有効的な活用
  - ・ 高度化する救急救命士処置活動等の対策
- (2) 職員資質の研鑽及び職場環境の整備
  - ・ 消防人の自覚及び目的意識の涵養並びに積極的な自己研鑽
  - ・ 健康管理(メンタルヘルス含む)と公務災害及び各種事故防止の徹底
  - ・ 服務管理の徹底及び人材育成に伴う評価の取り組み
  - ・ 消防職員委員会の適時開催と要望事項等の適正実施
  - ・ 地球環境に配慮した職場整備
  - ・ 情報管理の徹底対策に対する整備
- (3) 防災拠点としての消防庁舎の基盤整備に関する調査研究
- (4) 経費縮減の徹底を図るため、業務内容及び効果の精査と効率化の推進
- (5) 将来的な消防広域化の実現を視野に消防体制の基盤強化等について調査研究
- (6) その他 地域住民の安全安心に係わる事項

### 4 むすびに

我々は全体の奉仕者として、職務遂行にあたっては全力でこれに専念していくとともに、地域住民の生命、身体、財産を災害等から守るという崇高な使命と責任を十分自覚し、安全で安心して暮らせる街づくりの実現に向け、掲げた重点施策の達成を目途に精励していくのであります。

## 平成 27 年度の主な業務

4 月	内 容
1 日	<ul style="list-style-type: none"> <li>・ 年度始め式（全員招集） 09:00～ ※ 式典前 黙祷実施</li> <li>・ 千曲市挨拶 13:00 正副市長 秘書課、企画部、会計課、議会事務局、総務部、防災課、建設部、公平委員会</li> <li>・ 坂城町挨拶 14:30 正副町長 総務課、生活環境課、議会事務局</li> <li>・ 危防協会長挨拶 15:00</li> <li>・ 岳北消防本部 消防長以下 4 名 挨拶のため来庁 14:30</li> </ul>
2 日	<ul style="list-style-type: none"> <li>・ 坂城町消防団幹部新任挨拶来庁 11:10</li> <li>・ 須坂市消防本部 消防長、次長 挨拶のため来庁 14:15</li> <li>・ 千曲市消防団幹部新任挨拶のため来庁 16:15</li> <li>・ 坂城町消防団幹部会 19:30 坂城署（署長、警防係長）</li> </ul>
3 日	<ul style="list-style-type: none"> <li>・ 長野県消防学校へ挨拶 09:00 次長、課長、係長</li> <li>・ 千曲警察署へ挨拶 09:30 次長以下 4 名</li> <li>・ 長野県総合防災訓練打合せ会議 警防課長、警防係長 更埴庁舎和室 13:00</li> </ul>
5 日	<ul style="list-style-type: none"> <li>・ 千曲市消防団・婦人消防隊任命式 14:00 更埴庁舎講堂 消防長出席</li> </ul>
6 日	<ul style="list-style-type: none"> <li>・ 危険物防火管理協会 決算監査 坂城署 11:00</li> <li>・ 県消防学校 操法科 3 名 出向 ～7 日まで</li> </ul>
7 日	<ul style="list-style-type: none"> <li>・ 予防事務担当者会議 09:00～ 会議室 ※出席者 19 名</li> <li>・ 長野県総合防災訓練打合せ会議（長野県危機管理部、千曲市防災課、警防課）</li> </ul>
8 日	<ul style="list-style-type: none"> <li>・ 新規職員訓練 査閲 10:00～ 訓練場及び車庫内</li> <li>・ 県消防長総会（第一ホテル） 14:00～消防長出向</li> </ul>
9 日	<ul style="list-style-type: none"> <li>・ 初任科入校（3 名）～10/5 入校式 消防長以下 3 名</li> </ul>
10 日	<ul style="list-style-type: none"> <li>・ 上田地域広域連合消防本部 警防課長 救助隊長 挨拶のため来庁 10:00（訓練依頼書提出受理）</li> <li>・ 県防災訓練打合せ会議 長野市消防局</li> <li>・ 千曲市医師会との打合せ会議 19:00～ 医師会館</li> <li>・ 危険物担当会議・保安講習講師打合せ 14:40～ メルパルク 2 名出向</li> </ul>
12 日	<ul style="list-style-type: none"> <li>・ 長野県議会議員選挙</li> </ul>
13 日	<ul style="list-style-type: none"> <li>・ 救助隊特別訓練開始 6/19 まで</li> <li>・ 上田地域広域連合消防本部 救助隊特別訓練開始 13:00～ 6/19 まで 13:30～16:00</li> </ul>
16 日	<ul style="list-style-type: none"> <li>・ 職員研修会 「メンタルヘルスについて」 09:30～11:00</li> </ul>
17 日	<ul style="list-style-type: none"> <li>・ 職員研修会 「メンタルヘルスについて」 09:30～11:00</li> <li>・ 職員（主幹以上）研修会「メンタルヘルスについて」 11:00～12:00</li> </ul>
19 日	<ul style="list-style-type: none"> <li>・ 千曲市消防団 幹部引継ぎ式 消防長 17:30～</li> </ul>
20 日	<ul style="list-style-type: none"> <li>・ 山火事予防運動 広報 戸上署 09:00</li> </ul>



21日	<ul style="list-style-type: none"> <li>マルチコプター デモ 08:30～ 訓練場にて</li> <li>山火事予防運動広報 更埴署 09:00</li> </ul>
22日	<ul style="list-style-type: none"> <li>全消会関東支部総会、意見発表会（長野市メトロポリタン長野）消防長出席</li> </ul>
23日	<ul style="list-style-type: none"> <li>救急活動研究会役員会 松本 1名出向</li> </ul>
24日	<ul style="list-style-type: none"> <li>業務調整会議 09:00</li> <li>行政事務改善委員会 10:00</li> <li>平成27年度 県防災訓練担当者 打合せ会議 10:15</li> <li>第34回 救助技術大会 連絡会議 上伊那広域消防本部 13:30 3名出向</li> </ul>
26日	<ul style="list-style-type: none"> <li>坂城町議会議員選挙</li> </ul>
27日	<ul style="list-style-type: none"> <li>平成27年度事業 入札 10:30 通信指令機器高機能化 13:30 気象観測装置</li> <li>第114回信州ドクターヘリ事後検証会議 佐久医療センター 14:00～ 2名出向</li> </ul>
28日	<ul style="list-style-type: none"> <li>平成27年度事業 入札 10:30 仮設庁舎 13:30 救助工作車購入事業</li> <li>第1回 消防団幹部等連絡会議及び消防警察連絡会議 消防本部 16:00～</li> </ul>
30日	<ul style="list-style-type: none"> <li>救助隊特別訓練選手選考会 10:00～ 訓練場</li> </ul>
5月	
1日	<ul style="list-style-type: none"> <li>通常点検 08:30～</li> </ul>
6日	<ul style="list-style-type: none"> <li>「牛に引かれて善光寺詣り2015」 07:30～</li> </ul>
7日	<ul style="list-style-type: none"> <li>署課長会議 08:45～09:15 更埴消防署会議室</li> <li>気象観測装置保守点検 本部（～8日まで）</li> <li>救急救命士就業前病院実習 6/6まで</li> </ul>
8日	<ul style="list-style-type: none"> <li>平成27年度 地方債事務取扱説明会 県庁 13:30～</li> </ul>
10日	<ul style="list-style-type: none"> <li>第40回寿野球大会 07:20～ 管内17球場にて開催</li> <li>「第13回子供フェスティバルインびんぐし」 予防課指導</li> </ul>
13日	<ul style="list-style-type: none"> <li>長野県消防学校 救助科 入校</li> <li>長野須坂更埴 総合土砂災害対策推進連絡会議 10:00～ 長野合同庁舎</li> <li>信越地方非常協議会総会 13:30～</li> </ul>
14日	<ul style="list-style-type: none"> <li>長野県都市消防長 消防団長並びに主任者会議 14:15～小諸グランドキャッスル</li> <li>県防災訓練 コア会議 13:30～ 更埴あんずホール</li> <li>平成27年度 共済組合事務担当者説明会 市町村職員共済組合 10:00～</li> </ul>
15日	<ul style="list-style-type: none"> <li>千曲坂城危険物防火管理協会 通常総会 16:00～ 千曲市観光会館 消防長出席</li> <li>仮設庁舎打合せ会議 13:00～ KRC 消防本部 東海リースの3者による</li> </ul>
18日	<ul style="list-style-type: none"> <li>消防広域化の実態調査について 坂城町長へのレクチャー 15:00～15:45</li> <li>※坂城町 町長、副町長、課長</li> </ul>
19日	<ul style="list-style-type: none"> <li>長野LPガス協会長野支部通常総会メルパルク長野 16:00～</li> <li>長野県危機管理部 衛星防災行政無線設備の移設説明 3名出向</li> <li>第34回 長野県救助技術大会 審判員講習会 09:30 消防学校</li> <li>地方債ヒアリング 09:30 県庁 3名出向</li> <li>消防広域化の実態調査について 千曲市長へのレクチャー 13:00～13:40 3名出向</li> </ul>

	※千曲市 市長 総務部長、防災課長
22日	<ul style="list-style-type: none"> <li>・ 予防調査技術者会議 予防係長 東京都三鷹公会堂 09:30</li> <li>・ 坂城町育樹祭 10:00～ 和平高原 副署長以下3名</li> </ul>
23日	<ul style="list-style-type: none"> <li>・ 千曲川・犀川総合水防訓練 長野市篠ノ井横田 08:30～ 消防長、警防課</li> <li>・ 布引伝説ウォーキング 03:30～21:00 2500名 64キロ</li> <li>・ 第18回信州神経救急研究会 16:00 2名出向 信大</li> </ul>
25日	<ul style="list-style-type: none"> <li>・ 業務調整会議</li> <li>・ 第1回 県総合防災訓練担当者会議 10:00～ 更埴消防署会議室</li> <li>・ 第115回信州ドクターヘリ事後検証会議 信州大学 14:00～ 2名出向</li> </ul>
26日	<ul style="list-style-type: none"> <li>・ 第1回 長野地域MC協議会 長野市消防局 18:30～ 3名出向</li> <li>・ 指名業者等選定委員会 13:30～ 消防本部2階会議室</li> </ul>
27日	<ul style="list-style-type: none"> <li>・ 防火管理者資格取得講習会 更埴あんずホール 受付 08:30</li> <li>・ 衛星系防災行政無線設備更新の説明会 県庁 西庁舎 13:30～</li> <li>・ 第21回 庁舎準備室会議 更埴消防署会議室 09:30～12:15</li> <li>・ 防災訓練打合せ 警察本部</li> </ul>
28日	<ul style="list-style-type: none"> <li>・ 防火管理者資格取得講習会 更埴あんずホール 受付 08:30</li> <li>・ 防災訓練打合せ 自衛隊 10:00 千曲医師会 19:00</li> </ul>
29日	<ul style="list-style-type: none"> <li>・ 第1回 長野県緊急消防援助隊運用ワーキンググループ会議 15:00～災害対策本部室 意見交換会</li> <li>・ 川口市消防局と合同救助隊訓練 4名公用にて出向 ※川口市消防局消防訓練場にて</li> </ul>
31日	<ul style="list-style-type: none"> <li>・ 坂城町消防団ポンプ操法講習会 09:30 坂城町ポンプ操法会場</li> </ul>
6月	
2日	<ul style="list-style-type: none"> <li>・ 平成27年度 長野県高速道路消防連絡協議会総会 15:30 長野第一ホテル</li> </ul>
4日	<ul style="list-style-type: none"> <li>・ 人材育成等専門家等による講演会 ホクト文化ホール2階小ホール 10:30～ 1名出向</li> </ul>
5日	<ul style="list-style-type: none"> <li>・ 県危険物安全大会（佐久市） 消防長 3名出向</li> </ul>
6日	<ul style="list-style-type: none"> <li>・ 救助隊特別訓練 事前訓練 消防学校</li> </ul>
8日	<ul style="list-style-type: none"> <li>・ 第2回埴科消防協会理事会 保健センター 16:00～ 3署長</li> <li>・ 土砂災害避難訓練 千曲市羽尾地区</li> </ul>
9日	<ul style="list-style-type: none"> <li>・ 長野県消防長会 14:30～ 消防局 意見交換会</li> </ul>
10日	<ul style="list-style-type: none"> <li>・ 平成27年度 第3回指名業者等選定委員会 13:30～ 本部2階会議室</li> </ul>
13日	<ul style="list-style-type: none"> <li>・ 全日本生涯野球大会 東北信地域 救急警戒 ～14日まで</li> </ul>
14日	<ul style="list-style-type: none"> <li>・ 地域の防災・減災を考えるシンポジウム 長野県総合教育センター 13:00～</li> </ul>
15日	<ul style="list-style-type: none"> <li>・ 信州ドクターヘリ運航調整委員会 信大 16:00～ 1名出向</li> <li>・ 町村等事務担当者会議 2名出向</li> </ul>
16日	<ul style="list-style-type: none"> <li>・ 救助隊特別訓練 査閲 10:00～</li> </ul>
18日	<ul style="list-style-type: none"> <li>・ 坂城町消防団 ポンプ操法審査員会議 坂城消防署2階 09:00</li> </ul>
20日	<ul style="list-style-type: none"> <li>・ 県救助大会 08:30～ 消防学校</li> </ul>
21日	<ul style="list-style-type: none"> <li>・ 戸倉上山田夏祭り合同会議 13:00～ 千曲市観光会館 消防長、署長</li> </ul>

22日	<ul style="list-style-type: none"> <li>第116回信州ドクターヘリ事後検証会議 上田市真田中央公民館 14:00～ 2名出向</li> <li>県防災訓練担当者会議</li> </ul>
24日	<ul style="list-style-type: none"> <li>業務調整会議 09:00～ 消防本部 2階会議室</li> <li>坂城町分団長会 つけば会 19:00 網掛小屋</li> <li>戸倉上山田温泉夏祭露店関係合同会議 13:30 千曲市観光会館</li> <li>戸倉上山田温泉夏祭警備関係合同会議 14:30 千曲市観光会館</li> </ul>
25日	<ul style="list-style-type: none"> <li>千曲市消防団 操法大会打合せ会議 09:00 千曲市講堂</li> <li>長野地域 MC 事後検証会議 須坂病院</li> </ul>
27日	<ul style="list-style-type: none"> <li>第17回信州臨床救急懇話会 佐久医療センター 15:00</li> </ul>
28日	<ul style="list-style-type: none"> <li>坂城町消防団 ポンプ操法大会 07:30</li> </ul>
29日	<ul style="list-style-type: none"> <li>処置拡大研修会 救急救命東京研修所 1名出向</li> <li>平成27年度 長野県防災訓練全体会議あんずホール 13:30～</li> </ul>
30日	<ul style="list-style-type: none"> <li>交通安全運転管理者講習会 千曲市観光会館</li> </ul>
7月	
1日	<ul style="list-style-type: none"> <li>消防学校 特殊災害科 1名入校 ～10日まで</li> <li>国民安全の日</li> <li>少量危険物 巡回指導 上五明地区</li> <li>屋代中職場体験</li> </ul>
2日	<ul style="list-style-type: none"> <li>平成27年度 災害時のこころのケア研修会 長野県社会福祉総合センター 10:00～12:00</li> <li>総務・幹部クラス担当者研究会議の開催 13:30 岳北消防本部 2名出向</li> <li>埴科消防ポンプ操法審査員会議 09:30</li> </ul>
3日	<ul style="list-style-type: none"> <li>署課長会議</li> <li>通信指令高機能化打合せ会議</li> </ul>
4日	<ul style="list-style-type: none"> <li>甲信 ICU セミナー 2名出向</li> </ul>
5日	<ul style="list-style-type: none"> <li>千曲市消防団 ポンプ操法大会 大西緑地</li> </ul>
6日	<ul style="list-style-type: none"> <li>庁舎解体等入札 3件</li> </ul>
7日	<ul style="list-style-type: none"> <li>情報セキュリティー部会 会議室 09:00～</li> <li>庁舎仮設定例会議 会議室 13:30～</li> </ul>
8日	<ul style="list-style-type: none"> <li>解剖実習 信州大学 10:00～</li> <li>埴生中 職場体験</li> <li>通信指令高機能化打合せ会議</li> </ul>
9日	<ul style="list-style-type: none"> <li>解剖実習 信州大学 10:00</li> <li>埴生中 職場体験</li> <li>通信指令高機能化打合せ会議</li> </ul>
10日	<ul style="list-style-type: none"> <li>危険物防火管理協会 理事会 16:00～ 杏泉閣</li> </ul>
12日	<ul style="list-style-type: none"> <li>埴科消防ポンプ操法大会 大西緑地 07:00</li> </ul>
13日	<ul style="list-style-type: none"> <li>第5回 仮設庁舎定例打合せ会議 09:00～</li> </ul>
14日	<ul style="list-style-type: none"> <li>千曲川納涼花火大会 警戒打合せ会議 戸倉温泉観光会館 13:30</li> </ul>

15日	<ul style="list-style-type: none"> <li>・ 応急手当指導員認定試験 戸上署 09:30</li> <li>・ 埴科地域包括医療協議会総会 埴生公民館 13:30</li> </ul>
17日	<ul style="list-style-type: none"> <li>・ 臨時組合議会 16:00～</li> <li>・ 正副管理者会議 15:40～</li> <li>・ 予防調査技術者会議 予防係長 名古屋市中区役所 09:30</li> <li>・ 初任科生実務研修 24日迄 2当直1日勤</li> <li>・ 第44回消防救助技術関東大会指導会 埼玉県富士見市 09:00～</li> </ul>
18日	<ul style="list-style-type: none"> <li>・ 上山田温泉夏祭警戒</li> <li>・ 上記露天指導</li> </ul>
19日	<ul style="list-style-type: none"> <li>・ 上山田温泉夏祭警戒</li> </ul>
20日	<ul style="list-style-type: none"> <li>・ 海の日</li> <li>・ 救急講習定期講習会 坂城署</li> </ul>
21日	<ul style="list-style-type: none"> <li>・ 救命士専門学校同乗者実習 1名</li> </ul>
22日	<ul style="list-style-type: none"> <li>・ 平成26年度決算監査 10:00～11:00</li> </ul>
23日	<ul style="list-style-type: none"> <li>・ 業務調整会議 会議室 09:00～10:00</li> <li>・ 第22回庁舎準備室会議 10:00～12:00</li> </ul>
25日	<ul style="list-style-type: none"> <li>・ 夏休み親子消防体験教室 坂城消防署 09:00～12:00</li> </ul>
26日	<ul style="list-style-type: none"> <li>・ 長野県ポンプ操法大会 諏訪市 署長出向</li> <li>・ 救急救命士専門学校同乗者実習 1名</li> </ul>
27日	<ul style="list-style-type: none"> <li>・ 消防学校徒歩訓練～28日</li> <li>・ 第117回信州ドクターヘリ事後検証会議 信州大学 14:00～ 2名出向</li> </ul>
28日	<ul style="list-style-type: none"> <li>・ 御嶽山搜索活動 結隊式 訓練場 08:30～</li> <li>・ 千曲市自殺予防対策会議 戸倉庁舎4階 13:30 救急救助担当者出向</li> </ul>
29日	<ul style="list-style-type: none"> <li>・ 長野県違反是正推進会議 上伊那広域消防本部 13:30 3名出向</li> </ul>
30日	<ul style="list-style-type: none"> <li>・ 入札 5件</li> </ul>
31日	<ul style="list-style-type: none"> <li>・ 御嶽山 必要物品届 2名出向 10:30～18:15</li> <li>・ 第1回 救急医療連絡会議 厚生篠ノ井 担当係出向</li> <li>・ 入札会打合せ会議 16:00～17:00</li> </ul>
8月	
1日	<ul style="list-style-type: none"> <li>・ 坂城どんどん 露店等火災予防指導 2名出向</li> </ul>
3日	<ul style="list-style-type: none"> <li>・ 通常点検</li> <li>・ 第4回 情報セキュリティ対策に関する検討部会 消防本部2階会議室 09:00～</li> <li>・ 指令装置接続(光ケーブル)に関する打合せ会 本部 13:30～ デジタル専門部会員</li> </ul>
4日	<ul style="list-style-type: none"> <li>・ 消防職員委員会 更埴消防署会議室 09:30～</li> <li>・ 県防災 千曲中央病院研修会 千曲中央病院 18:00～ 2名出向</li> </ul>
5日	<ul style="list-style-type: none"> <li>・ 署課長会議(更埴署)</li> <li>・ 消防財政実務研修会 横浜市 13:00～ 総務課長補佐</li> </ul>
6日	<ul style="list-style-type: none"> <li>・ 通信指令施設保守点検 ～7日</li> <li>・ 県防災 東信代表上田消防へ説明 14:00～ 2名出向</li> </ul>

7日	<ul style="list-style-type: none"> <li>千曲川納涼煙火大会 露店等火災予防指導 15:00～(予防課・戸上署員)</li> <li>千曲川納涼煙火大会 警戒 17:30～ 警戒本部・戸倉救急・坂城タンク</li> <li>県防災 ブロック代表説明 松本消防 10:00～ 諏訪消防 14:00～ 2名出向</li> <li>山梨県峡北消防本部救助隊ほふくチーム訓練来庁</li> </ul>
12日	<ul style="list-style-type: none"> <li>県防災 千曲中央病院研修会 18:00～ 千曲中央病院 担当者</li> </ul>
16日	<ul style="list-style-type: none"> <li>田町夏祭り 露店指導 17:30 担当者</li> </ul>
17日	<ul style="list-style-type: none"> <li>県防災千曲坂城消防本部第2回実行委員会・第3回担当部会 09:00～ 更埴署会議室</li> <li>戸倉上山田中学校 普通救命講習Ⅰ 08:30～11:30</li> <li>庁舎解体に伴う電気、機械設備工事 事前説明会 09:30</li> </ul>
18日	<ul style="list-style-type: none"> <li>救急の日広報打合せ 千曲中央病院 10:00～</li> <li>第1回 情報セキュリティ研修会 各署 09:00～</li> </ul>
19日	<ul style="list-style-type: none"> <li>仮設庁舎ガスボンベ供給 午前中</li> <li>八幡小学校救命講習Ⅰ 09:00～12:00</li> <li>県防災訓練パイロット会議 13:00～ 戸倉庁舎会議室 関係職員</li> <li>第1回 情報セキュリティ研修会 各署 09:00～</li> </ul>
20日	<ul style="list-style-type: none"> <li>仮設庁舎電話機システム工事</li> <li>臨時消防長会議 消防局 11:00～</li> <li>「消防フォーラム IN ながの 2015」 メトロポリタン長野 13:20～ 消防長以下 5名</li> <li>フレックスジャパン(株)救命講習 09:00～</li> <li>第1回 情報セキュリティ研修会 各署 13:00～</li> </ul>
21日	<ul style="list-style-type: none"> <li>救助隊特別訓練消防長査閲 10:00～</li> <li>平成27年度事業 入札 消防本部2階会議室 09:00 10:00 2件</li> </ul>
22日	<ul style="list-style-type: none"> <li>消防組合OB会 18:00～ 杏泉閣 消防長4名</li> </ul>
23日	<ul style="list-style-type: none"> <li>千曲市ふれあい広場防火指導 08:30～ 2名出向</li> </ul>
24日	<ul style="list-style-type: none"> <li>第2回県防災訓練全体会議 13:30 あんずホール</li> <li>救急救命東京研修臨床実習 ～9/4 1名 厚生連篠ノ井病院</li> <li>第118回信州ドクヘリ事後検証会議 日赤 14:00～ 2名出向</li> <li>安全衛生推進者講習会 ～25日まで 1名出向</li> <li>高速トンネル内無線設備打合せ会議 長野市消防局 10:00～2名</li> </ul>
25日	<ul style="list-style-type: none"> <li>業務調整会議(更埴署)</li> <li>危険物取扱者保安講習講師 上田創造館 09:00～ 1名出向</li> <li>県防災 千曲中央病院研修会 千曲中央病院 18:00～ 3名出向</li> </ul>
26日	<ul style="list-style-type: none"> <li>千曲市婦人消防隊 三角巾講習 更埴庁舎 19:00～20:30</li> <li>(株)電算セミナー 11:00～ 2名出向</li> </ul>
27日	<ul style="list-style-type: none"> <li>町村監査委員自治功労者表彰式及び研修会 H国際21 13:00～ 2名・監査委員</li> <li>解体工事等打合せ会議 現場事務所 09:30</li> <li>気管挿管病院実習事前挨拶 松代総合 08:10～1名</li> </ul>
28日	<ul style="list-style-type: none"> <li>防火管理者再講習 14:00～(更埴文化会館・小会議室)</li> <li>はしご車保守点検 09:00～</li> </ul>

29日	<ul style="list-style-type: none"> <li>全国消防救助技術大会（兵庫県神戸市・28日出発30日帰署）</li> </ul>
30日	<ul style="list-style-type: none"> <li>坂城町総合防災訓練</li> </ul>
31日	<ul style="list-style-type: none"> <li>千曲市消防団分団長会議（県防災訓練説明） 戸倉庁舎 19:00～ 担当者</li> <li>気管挿管病院実習開始 松代総合病院 1名</li> </ul>
9月	
1日	<ul style="list-style-type: none"> <li>通常点検</li> <li>千曲医師会第4回準備会 千曲医師会館 19:00～ 4名出向</li> <li>坂城小学校避難訓練 09:30～ 2名出向</li> <li>県地震総合防災訓練 県防災センター 08:30～ 2名出向</li> <li>庁舎改築解体工事第1回定例会議 現場事務所 09:30</li> <li>新救助工作車打合せ 戸上署会議室 13:00～</li> </ul>
2日	<ul style="list-style-type: none"> <li>埴科消防協会理事会 坂城町役場 15:30～ 3署長</li> <li>救助全国大会結果報告 市長室 09:00、町長室 13:00</li> </ul>
3日	<ul style="list-style-type: none"> <li>坂城町文化祭 代表者会議 文化センター 19:00～</li> <li>B型肝炎ワクチン接種 千曲中央 15:00～</li> <li>県防災無線端局装置の移設 08:30～16:30</li> </ul>
4日	<ul style="list-style-type: none"> <li>署課長会議 08:30～ 更埴消防署会議室</li> <li>県消防関係殉職者慰霊祭 10:30～ 消防長以下2名</li> <li>テクノさかき工業団地祭り露店指導 16:30 2名出向</li> <li>千曲中央病院避難訓練による搬送法訓練</li> <li>B型肝炎ワクチン接種 16:00～ 千曲中央</li> <li>県防災訓練担当者部会 更埴署</li> </ul>
6日	<ul style="list-style-type: none"> <li>救急救命東京研修同乗実習 ～9/7 1名</li> </ul>
7日	<ul style="list-style-type: none"> <li>千曲中央病院避難訓練による搬送法訓練</li> <li>気象観測装置整備工事 更埴署</li> <li>杏寿荘夜間訓練 18:20～</li> </ul>
8日	<ul style="list-style-type: none"> <li>庁舎改築解体工事第2回定例会議 現場事務所 09:30</li> <li>アルプスツール消防訓練 煙体験ハウス 3名出向</li> <li>戸上中職場体験（更埴署）～10日</li> <li>気象観測装置整備工事 更埴署</li> <li>長野大学インターシッフ 13:40～15:40</li> </ul>
9日	<ul style="list-style-type: none"> <li>「救急の日」広報活動 屋代駅外 07:00～</li> <li>定期救命講習 坂城署 08:30～12:30</li> <li>「長野県消防相互応援隊合同訓練調整会議」 更埴文化会館 小ホール 13:30～</li> <li>気象観測装置整備工事 坂城署</li> </ul>
10日	<ul style="list-style-type: none"> <li>日酸TANAKA消防訓練（地震体験車）</li> <li>気象観測装置整備工事 坂城署</li> <li>建築防災点検 10:00～ 2名出向</li> </ul>

11日	<ul style="list-style-type: none"> <li>万葉の里グランド枝払い 09:00～ 戸上署、本部警防課</li> <li>NEXCO 佐久管理事務所との打合せ 戸上署 14:00～</li> </ul>
12日	<ul style="list-style-type: none"> <li>第28回日本熱傷学会甲信地方会 篠ノ井J Aグリーンパレス 13:30～ 2名出向</li> </ul>
13日	<ul style="list-style-type: none"> <li>上山田中央地区救急講習 06:30～07:40 2名出向</li> </ul>
14日	<ul style="list-style-type: none"> <li>甲種防火管理資格取得講習会受付開始 ～10/2</li> </ul>
15日	<ul style="list-style-type: none"> <li>県防災訓練職員説明 09:00～ 更埴署会議室</li> <li>庁舎改築解体工事第3回定例会議 09:30 現場事務所</li> <li>第23回庁舎準備室会議 13:30 更埴消防署 会議室</li> </ul>
16日	<ul style="list-style-type: none"> <li>県防災訓練職員説明 09:00～ 更埴署会議室</li> <li>中部ブロックDMA T実動訓練長野県連絡調整会議 県庁 13:30～ 2名出向</li> <li>消防実務講習会 横浜市 13:00～ 1名出向</li> <li>高速道TN無線運用打合せ会議 長野市消防局 13:00～ 2名出向</li> </ul>
17日	<ul style="list-style-type: none"> <li>「第45回上山田文化祭」実行委員会上山田文化会館 19:30～ 担当者</li> </ul>
18日	<ul style="list-style-type: none"> <li>職員採用一次試験会場準備 午前中</li> <li>第2回長野地域MC事後検証会議・専門部会 長野中央病院 18:30～ 関係職員</li> <li>緊援隊受援訓練 保健センター3階 13:00～</li> <li>救急担当者研究会議 松本広域消防局 13:30～ 3名出向</li> <li>村上小学校消防訓練(煙体験) 09:10～ 2名出向</li> </ul>
20日	<ul style="list-style-type: none"> <li>職員採用一次試験 08:00～ 戸倉庁舎 3名出向</li> </ul>
24日	<ul style="list-style-type: none"> <li>業務調整会議 09:00～ 更埴消防署 会議室</li> <li>フランス`悠更埴夜間訓練 18:00～</li> <li>県防災無線アンテナ、配線等の移設～25日まで</li> </ul>
25日	<ul style="list-style-type: none"> <li>県危険物事故防止連絡会 長野合庁 13:30～</li> <li>危険物防火管理協会視察研修 群馬方面 06:20～ 消防長、常任理事、事務局(2名)</li> </ul>
28日	<ul style="list-style-type: none"> <li>マイナンバー制度導入に向けた研修会 市講堂 09:30～</li> <li>防火ポスター審査会 坂城消防署会議室 16:00 消防長以下担当係長</li> <li>第119回信州ドクターヘリ事後検証会議 信州大学 14:00～ 2名出向</li> </ul>
29日	<ul style="list-style-type: none"> <li>庁舎改築解体工事第4回定例会議 現場事務所 09:30</li> </ul>
30日	<ul style="list-style-type: none"> <li>救急救命東京研修卒業式 1名</li> </ul>
10月	
1日	<ul style="list-style-type: none"> <li>通常点検</li> <li>全国労働安全衛生週間 ～7日</li> <li>治田小学校社会見学 14:30～</li> <li>森の里夜間訓練 18:50～</li> </ul>
2日	<ul style="list-style-type: none"> <li>八幡小学校社会見学 09:00～</li> </ul>
3日	<ul style="list-style-type: none"> <li>初任科実科査閲 10:00～ 卒業式 13:30～</li> <li>長野県消防相互応援隊合同訓練 10:00</li> </ul>
4日	<ul style="list-style-type: none"> <li>長野県総合防災訓練</li> </ul>

5日	<ul style="list-style-type: none"> <li>署課長会議 更埴消防署 会議室 08:45</li> </ul>
6日	<ul style="list-style-type: none"> <li>B型肝炎抗体検査※4回目の職員 15:00～ 千曲中央</li> <li>千曲坂城消防組合例規集加除 10:00～ 更埴署</li> <li>第5回 解体工事定例会議 現場事務所 09:30～</li> </ul>
8日	<ul style="list-style-type: none"> <li>指名業者等選定委員会 更埴署会議室 13:30～</li> <li>顕真学院夜間訓練 19:10～</li> <li>緊急消防援助隊関東ブロック合同訓練北信ブロック調整会議 10:00～長野市消防局 中止</li> </ul>
9日	<ul style="list-style-type: none"> <li>坂城幼稚園防火教育 4名出向</li> </ul>
10日	<ul style="list-style-type: none"> <li>巻上げウインチ特別教育 長野市 09:00～17:00 6名出向 ～11日</li> </ul>
13日	<ul style="list-style-type: none"> <li>第6回 解体工事定例会議 現場事務所 09:30～</li> <li>消防組合議会定例会 千曲市総合観光会館 16:00～</li> </ul>
14日	<ul style="list-style-type: none"> <li>定期健康診断 上山田庁舎 会議室</li> </ul>
15日	<ul style="list-style-type: none"> <li>全国消防長会危険物委員会 愛媛県新居浜市 消防長出向</li> <li>防火管理資格取得講習会 更埴文化会館・大会議室 09:00～17:00</li> <li>自主防災組織救命講習講師派遣 県消学 13:00～ 3名出向</li> </ul>
16日	<ul style="list-style-type: none"> <li>防火管理資格取得講習会 更埴文化会館・大会議室 09:00～15:00</li> <li>消防法令違反是正事例研究会 長野市 13:00～ 3名出向</li> </ul>
18日	<ul style="list-style-type: none"> <li>新地公民館消防訓練 09:00～ 2名出向</li> <li>御所沢防災訓練 09:15～ 3名出向</li> <li>長野石油輸送救命講習（再講習） 13:00～ 4名出向</li> </ul>
19日	<ul style="list-style-type: none"> <li>県消学警防科入校 1名 ～10/30</li> <li>坂城署1班研修旅行 妙高高原</li> <li>第6回 指名業者等選定委員会 委員長レクチャー 副市長室 13:00 担当課</li> </ul>
20日	<ul style="list-style-type: none"> <li>職業講演会 更埴西中 08:40～ 関係職員</li> <li>更埴西中学校職場体験～22日 3名</li> <li>第7回 解体工事定例会議 現場事務所 09:30</li> <li>第6回 指名業者等選定委員会 更埴会議室 13:30</li> <li>第2回長野県緊急消防援助隊WG会議 長野県庁 14:30～ 担当係長</li> <li>坂城署1班研修旅行 妙高高原</li> </ul>
21日	<ul style="list-style-type: none"> <li>定期健康診断（戸倉保健センター）</li> <li>長野県消防長会救助担当者研究会議 上伊那広域消防本部 13:30～ 3名出向</li> </ul>
22日	<ul style="list-style-type: none"> <li>千曲坂城危険物防火管理協会救急講習 戸倉体育館柔剣道場 08:00～</li> <li>消防団幹部等連絡会議 坂城署2階会議室 15:00～</li> <li>御嶽山噴火災害による行方不明者再捜索に係る知事表彰 H国際 21 15:30～ 消防長</li> </ul>
23日	<ul style="list-style-type: none"> <li>業務調整会議</li> <li>北信消防長会 岳北消防本部 15:30～ 4名出向</li> <li>坂城町文化祭 展示準備</li> <li>千曲坂城危険物防火管理協会救急講習 戸倉体育館柔剣道場 08:00～</li> <li>年末調整・人勧差額打合せ会議 JA長野県ビル 13:15～ 1名出向</li> <li>戸上ロータリークラブ救急講習 12:30～ 2名出向</li> </ul>



	<ul style="list-style-type: none"> <li>各署救急車モニター一点検 10:00～</li> <li>坂上トンネル防災訓練 10:00～ 戸上署</li> </ul>
24日	<ul style="list-style-type: none"> <li>坂城町文化祭 ～25日</li> </ul>
25日	<ul style="list-style-type: none"> <li>埴科消防協会消防団等幹部体位向上訓練 千曲橋緑地公園グラウンド 13:00～</li> <li>稲荷山地区総合防災訓練 08:00～</li> </ul>
26日	<ul style="list-style-type: none"> <li>第120回信州ドクターヘリ事後検証会議 佐久医療センター 14:00～ 2名出向</li> <li>千曲市役所更埴庁舎 消防訓練 15:30</li> </ul>
27日	<ul style="list-style-type: none"> <li>定期健康診断 更埴保健センター</li> <li>第8回 解体工事定例会議 現場事務所 09:30</li> <li>東海リース(株)担当者来庁 消防長室 13:30 消防長他4名出席</li> </ul>
28日	<ul style="list-style-type: none"> <li>定期健康診断 更埴保健センター</li> <li>救助隊合同訓練 深澤産業にて 09:00～12:00 ～29日</li> <li>重大事故想定訓練 長野IC内プラ 09:50～ 3名出向</li> <li>長野県防災情報システム導入説明会 県立歴史館 10:00～11:30 2名出向</li> <li>第24回 庁舎準備室会議 更埴署 14:30～</li> </ul>
29日	<ul style="list-style-type: none"> <li>B型肝炎ワクチン接種 千曲中央 15:00</li> <li>庁舎建設説明 副市長室 14:00～</li> </ul>
30日	<ul style="list-style-type: none"> <li>職員採用二次試験 07:30 受付開始 坂城署・農トレ・万葉の里 08:00～</li> <li>B型肝炎ワクチン接種 15:00 千曲中央</li> </ul>
31日	<ul style="list-style-type: none"> <li>上山田文化祭準備</li> </ul>
11月	
2日	<ul style="list-style-type: none"> <li>通常点検</li> </ul>
3日	<ul style="list-style-type: none"> <li>文化の日</li> <li>将軍塚まつり防火指導 09:00 2名出向</li> </ul>
4日	<ul style="list-style-type: none"> <li>県消学火災調査科入校 1名 ～11/17</li> <li>署課長会議</li> <li>定期健康診断 更埴保健センター</li> </ul>
5日	<ul style="list-style-type: none"> <li>防火管理者会議 更埴文化会館 13:30～ 予防課</li> <li>民生児童委員協議会会長会議 戸倉庁舎 13:30～ (一人暮らし高齢者防火指導説明) 担当係長</li> <li>埴科消防協会視察研修 ～6日 2名出向</li> </ul>
6日	<ul style="list-style-type: none"> <li>消防長研修会 横浜市 13:30～ 消防長</li> <li>JX北信油槽所立入検査 09:00～ 7名</li> </ul>
7日	<ul style="list-style-type: none"> <li>部外者表彰式 09:00～ 更埴消防署会議室</li> </ul>
9日	<ul style="list-style-type: none"> <li>秋の火災予防運動 ～15日</li> <li>住宅防火推進広報 屋代駅、戸倉駅、坂城駅 07:00～</li> <li>住宅防火推進広報 ツルヤ 15:00～</li> <li>住宅防火推進広報 綿半 10:30～</li> </ul>

10日	<ul style="list-style-type: none"> <li>・ 長野石油輸送 移動タンク貯蔵所立入検査 05:30～ 出向 10名</li> <li>・ 救助工作車中間検査 鹿沼市 2名出向</li> <li>・ 本部気象観測移設工事 ～12日</li> </ul>
11日	<ul style="list-style-type: none"> <li>・ 消防長会定例会 上伊那広域消防 14:30～</li> <li>・ 庁舎建設整備準備室 分科会 更埴消防署 10:00～ 関係職員</li> </ul>
12日	<ul style="list-style-type: none"> <li>・ 救急救命士研修会 伊那文化会館 13:30～16:30 担当係長他4名</li> <li>・ 消防組合議会行政視察 ～13日 視察場所 射水市消防本部新湊消防署等 4名出向</li> <li>・ JR 東日本鉄道車両訓練 東和田車両基地 13:00～ 2名出向</li> <li>・ 普通救命救命Ⅱ講習 千曲市役所 13:00～ 3名出向</li> </ul>
13日	<ul style="list-style-type: none"> <li>・ 緊急消防援助隊全国合同訓練 千葉県市原市～14日</li> <li>・ 平成28年度予算見積提出期限</li> <li>・ 高機能化指令台表示盤の事前調査</li> </ul>
14日	<ul style="list-style-type: none"> <li>・ 住警器及び予防広報 Aコープびんぐし店 09:30～</li> </ul>
15日	<ul style="list-style-type: none"> <li>・ 坂城町婦人消防救急講習 08:30～11:30</li> <li>・ 上山田城腰地区自衛消防訓練 09:00～ 2名出向</li> </ul>
16日	<ul style="list-style-type: none"> <li>・ インフルエンザ予防接種 千曲中央病院 15:00～</li> <li>・ アナログ無線統制台撤去作業</li> <li>・ 更埴署アナログ無線アンテナ撤去作業</li> </ul>
17日	<ul style="list-style-type: none"> <li>・ 移動タンク貯蔵所合同立入検査 R18 田町 P.A 09:00～ 11名出向</li> <li>・ 警防担当者研究会議 飯田広域 13:30～ 2名出向</li> <li>・ インフルエンザ予防接種 千曲中央病院 15:00～</li> </ul>
18日	<ul style="list-style-type: none"> <li>・ 平成28年度予算ヒアリング(消防長査定) 更埴消防署会議室 13:00～ 各消防署・警防課、予防課</li> <li>・ 救急事例研修会・信州ドクヘリ10周年記念式典 佐久一萬里ホテル 10:00～ 3名出向</li> <li>・ 分団長会議 千曲市観光会館 19:30～ 担当職員 (一人暮らし高齢者宅防火指導説明)</li> <li>・ 実務研修会 塩尻市文化会館 13:30～ 3名出向</li> <li>・ 本部気象観測装置点検</li> </ul>
19日	<ul style="list-style-type: none"> <li>・ 平成28年度予算ヒアリング(消防長査定) 更埴消防署会議室 13:00～ 総務課</li> </ul>
20日	<ul style="list-style-type: none"> <li>・ 戸上署3班研修旅行 長野</li> <li>・ 北信ブロック地域代表消防機関調整会議 長野市消防局 09:30～ 担当係長</li> </ul>
21日	<ul style="list-style-type: none"> <li>・ インフルエンザ予防接種 千曲中央病院</li> </ul>
24日	<ul style="list-style-type: none"> <li>・ 県消学危険物科入校 1名入校 ～12/1</li> <li>・ 第2回長野地域MC協議会 18:30～ 長野第1ホテル</li> <li>・ 救急救命士候補者学力テスト 県消学 13:30～</li> <li>・ 第121回信州ドクターヘリ事後検証会議 信州大学 14:00～ 2名出向</li> </ul>
25日	<ul style="list-style-type: none"> <li>・ 業務調整会議</li> <li>・ 県危険物安全協会地区協会長研修 JX北信油槽所 13:20～ 会長他1名 上田広域担当</li> <li>・ 管内除雪会議 県千曲建設事務所 10:00～ 担当係長</li> </ul>

26日	<ul style="list-style-type: none"> <li>・ 県消学危険物科講師 JX 北信油槽所、長野石油輸送 13:00～17:00 担当係長</li> <li>・ 平成 27 年度監査 坂城消防署 会議室 10:00～ 消防長以下 5 名出席</li> <li>・ 「広報しょうぼう」折込作業 上山田庁舎、坂城町役場</li> </ul>
27日	<ul style="list-style-type: none"> <li>・ 埴科消防協会理事会・行政懇談会 中央ホテル 16:00～ 行政懇談会 18:00～</li> <li>・ 埴生小学校社会見学 09:00</li> </ul>
29日	<ul style="list-style-type: none"> <li>・ 防火座談会(漆原地区・2名出向) 19:00～</li> </ul>
30日	<ul style="list-style-type: none"> <li>・ 毒劇物事故対策研修会 安曇野市 14:00～ 担当係長</li> <li>・ 広報しょうぼう折込作業 更埴・戸倉庁舎 09:00～ 4名出向</li> </ul>
12月	
1日	<ul style="list-style-type: none"> <li>・ 通常点検</li> <li>・ マルチコプター納品(戸上署) 10:00</li> </ul>
2日	<ul style="list-style-type: none"> <li>・ 財務書類の作成に関する講習会 13:30～ 県庁 担当者</li> <li>・ 「高速道路連絡協議会視察研修会」 一宮管制 07:50 集合 坂城署長</li> </ul>
3日	<ul style="list-style-type: none"> <li>・ 女性活躍推進法に関する説明会 県庁 13:30～ 2名出向</li> </ul>
4日	<ul style="list-style-type: none"> <li>・ 署課長会議 更埴消防署 会議室 09:00～</li> <li>・ 県消防長会事務担当者会議 松本広域消防 担当職員</li> <li>・ 関東支部消防法令違反是正事例発表会 横浜市 13:00～ 1名出向</li> </ul>
6日	<ul style="list-style-type: none"> <li>・ 千曲市トレーニングクラブ 救急講習 10:00～ 2名出向</li> </ul>
8日	<ul style="list-style-type: none"> <li>・ 胃・大腸検診</li> <li>・ 民生児童委員協議会定例会 役場講堂 13:30 1名出向</li> <li>・ 県警機動隊及び松本広域消防との救助隊特別訓練 (会場: 聖高原スキー場)</li> </ul>
9日	<ul style="list-style-type: none"> <li>・ 予算編成打合せ 更埴会議室 09:00～</li> </ul>
10日	<ul style="list-style-type: none"> <li>・ 県立こども病院見学会・意見交換会 14:00～16:00 2名出向</li> <li>・ 第3回長野地域 MC 協議会 事後検証・専門部会 千曲中央病院 18:30～</li> <li>・ 篠ノ井総合病院運営委員会 16:00～ 警防課長</li> <li>・ 建築士会埴科支部勉強会 きばらし 15:00～ 予防係長</li> <li>・ 大頭祭 露店防火指導 14:00 2名出向</li> <li>・ 庁舎解体工事に係わる説明 副管理者室 14:00～ 3名出向</li> </ul>
12日	<ul style="list-style-type: none"> <li>・ 第18回日本救急医学会中部地方会 福井県</li> </ul>
14日	<ul style="list-style-type: none"> <li>・ 拡大二行為追加講習(講義) 県消防学校 3名入校 ～15日</li> <li>・ 通信指令台中間検査 岩手県一関市 2名出向 ～15日</li> </ul>
15日	<ul style="list-style-type: none"> <li>・ 庁舎工事に係わる進捗説明 市長室 13:00～ 3名出向</li> <li>・ 第2回篠ノ井総合病院救急医療連絡協議会 17:30 8名出向</li> </ul>
16日	<ul style="list-style-type: none"> <li>・ 拡大二行為追加講習(実習) 県消防学校 4名出向 ～18日</li> </ul>
17日	<ul style="list-style-type: none"> <li>・ 平成28年度予算編成財政担当者打合せ会議 坂城消防署 会議室 13:30～</li> <li>・ 救助隊特別訓練(庁舎破壊・午前)</li> <li>・ 上田広域消防 はしご車車検 ～18日</li> </ul>

18日	<ul style="list-style-type: none"> <li>・ 全国消防救助シンポジウム（東京） 1名出向</li> <li>・ 28年度採用職員 被服採寸 更埴署 09:30～</li> <li>・ 救助隊特別訓練（庁舎破壊・午前）</li> </ul>
21日	<ul style="list-style-type: none"> <li>・ 第122回信州ドクターヘリ事後検証会議 佐久医療センター 14:00～ 2名出向</li> <li>・ 救急活動研究会 更埴署会議室 09:15～</li> <li>・ 救助工作車納車前確認 長野日野自動車 09:00～ 3名出向</li> <li>・ 長野地方事務所建築課、長野県住宅センター 14:00 4名出向</li> </ul>
22日	<ul style="list-style-type: none"> <li>・ 業務調整会議 更埴消防署 会議室 09:00～</li> <li>・ 長野県危機管理部との意見交換会 長野市 18:30 消防長以下5名出向</li> </ul>
24日	<ul style="list-style-type: none"> <li>・ 救助工作車納車 戸上署</li> <li>・ 長野県防災情報システム・長野県強靱化計画説明会 長野合庁 10:30～12:00 2名出向</li> </ul>
25日	<ul style="list-style-type: none"> <li>・ 救助工作車納車式典 消防訓練場 09:30 正副管理者出席</li> <li>・ 救助工作車資機材取扱説明会 1回目</li> <li>・ 第35回長野県消防救助技術大会北信ブロック会議 長野市消防局 10:00～ 担当係長</li> </ul>
26日	<ul style="list-style-type: none"> <li>・ 救助工作車資機材取扱説明会 2回目</li> </ul>
27日	<ul style="list-style-type: none"> <li>・ 坂城町消防団歳末警戒督励巡視 19:00～</li> </ul>
28日	<ul style="list-style-type: none"> <li>・ 仕事納め式 更埴消防署会議室 09:00～ 管理者出席</li> <li>・ 千曲市消防団歳末警戒督励巡視 19:00～</li> </ul>
31日	<ul style="list-style-type: none"> <li>・ 武水別神社 露店防火指導 17:00 2名出向</li> </ul>
1月	
4日	<ul style="list-style-type: none"> <li>・ 仕事始め式 更埴消防署 会議室 09:00～ 管理者出席、通常点検、管理者訓示、表彰、辞令交付等</li> <li>・ 署課長会議</li> <li>・ 表彰審査委員会</li> </ul>
5日	<ul style="list-style-type: none"> <li>・ 辞令交付 ※各署へ消防長出向</li> </ul>
6日	<ul style="list-style-type: none"> <li>・ 辞令交付 ※各署へ消防長出向</li> <li>・ 県消学救急科入校 ～3/3まで 3名入校</li> </ul>
7日	<ul style="list-style-type: none"> <li>・ 長野県警察本部(捜査1課関さん)との 捜査訓練打合せ 10:00 対応 2名出向</li> </ul>
8日	<ul style="list-style-type: none"> <li>・ 公平委員新年挨拶 消防長室 13:45～</li> <li>・ 救助工作車クレーン操作講習 戸上署 09:00～</li> </ul>
12日	<ul style="list-style-type: none"> <li>・ 意見発表会 本部選考会 更埴署 09:30～</li> <li>・ 戸上署新救助工作車運用開始・運用開始前訓練披露 13:00～</li> </ul>
14日	<ul style="list-style-type: none"> <li>・ 負荷心電図検査</li> </ul>
15日	<ul style="list-style-type: none"> <li>・ 長野県警察本部捜査1課による捜査訓練 戸上署庁舎 09:00～12:00</li> </ul>
17日	<ul style="list-style-type: none"> <li>・ 坂城町消防団出初式 文化センター</li> </ul>
18日	<ul style="list-style-type: none"> <li>・ 県消学幹部科入校 ～1/29 1名入校</li> <li>・ 負荷心電図検査</li> </ul>
19日	<ul style="list-style-type: none"> <li>・ 平成28年度前期研修生候補者入学前テスト 県消学 13:00～ 2名出向</li> </ul>

21日	<ul style="list-style-type: none"> <li>・ 県防災訓練引継ぎ 更埴保健センター 13:30～ 警防課長以下2名出向</li> <li>・ 退職手当請求事務説明会 自治会館 13:30～ 1名出向</li> </ul>
22日	<ul style="list-style-type: none"> <li>・ 東北信消防救急無線デジタル化推進委員会専門部会 長野市局 16:00～ 消防長以下3名</li> <li>・ 第7回指名業者選定委員会 副市長レクチャー 14:00～</li> </ul>
24日	<ul style="list-style-type: none"> <li>・ 千曲市消防団出初式</li> <li>・ 上山田まとい会 山風荘 12:30～ 消防長</li> </ul>
25日	<ul style="list-style-type: none"> <li>・ 28年度予算管理者査定 応接会議室 09:00～</li> <li>・ 第123回信州ドクターヘリ事後検証会議 信州大学 14:00～ 2名出向</li> <li>・ 救急救命東京研修所総合訓練参観 09:00～17:00 2名出向</li> <li>・ 負荷心電図検査</li> </ul>
26日	<ul style="list-style-type: none"> <li>・ 文化財防火パトロール 09:00～（更埴署、坂城署） 13:30～（戸上署）</li> <li>・ 業務調整会議</li> <li>・ 第7回指名業者等選定委員会 更埴署 13:30～</li> <li>・ 負荷心電図検査</li> <li>・ 第2回千曲川ハーフマラソン救急警戒打合せ 戸上署 10:30～</li> </ul>
29日	<ul style="list-style-type: none"> <li>・ 千曲市まとい会 名月荘 17:00～ 消防長</li> </ul>
2月	
1日	<ul style="list-style-type: none"> <li>・ 通常点検</li> <li>・ 負荷心電図検査</li> </ul>
3日	<ul style="list-style-type: none"> <li>・ 第3回 行政事務改善委員会「本部、署の組織に関する検討部会」 更埴署会議室 09:00～</li> </ul>
4日	<ul style="list-style-type: none"> <li>・ 新規採用職員健康診断 千曲中央 14:00～</li> </ul>
5日	<ul style="list-style-type: none"> <li>・ 署課長会議</li> <li>・ 長野電子工業との消防訓練現地打合せ 13:30～（各訓練担当者等参加）</li> </ul>
8日	<ul style="list-style-type: none"> <li>・ 救急科生救急車同乗実習 ～10日（1当直1日勤）</li> <li>・ 上山田飲食店組合防火講習 ホテル清風園 16:30～ 担当係長</li> <li>・ 負荷心電図検査</li> </ul>
9日	<ul style="list-style-type: none"> <li>・ 気管挿管技能認定救急救命士再教育講習（1名講師派遣） 県消学 09:00～</li> <li>・ 厚生連松代総合病院 症例検討会 松代総合病院 18:00～</li> <li>・ 救急科同乗研修</li> </ul>
10日	<ul style="list-style-type: none"> <li>・ 千曲坂城危険物防火管理協会救急講習 坂城署 08:00～</li> <li>・ 潜水士免許試験日（千葉県市原市・2/9前泊） 2名出向</li> <li>・ 救急科同乗研修</li> </ul>
11日	<ul style="list-style-type: none"> <li>・ 建国記念日</li> </ul>
12日	<ul style="list-style-type: none"> <li>・ 第66回日本救急医学会・救急隊員学術研究会 東京都 文京シビックホール 1名出向</li> </ul>
15日	<ul style="list-style-type: none"> <li>・ 県消学予防査察科 ～26日 1名入校</li> <li>・ 救命士国家試験対策授業 09:00～ 1名出向 ～19日</li> <li>・ 負荷心電図検査</li> </ul>
16日	<ul style="list-style-type: none"> <li>・ 県消防職員意見発表会 消防長外 大町市文化会館 13:00～</li> </ul>

17日	<ul style="list-style-type: none"> <li>・ 県消防長会議 黒部観光ホテル 09:00～ 消防長</li> <li>・ 防火管理者会議 更埴文化会館 13:30～</li> </ul>
18日	<ul style="list-style-type: none"> <li>・ 消防団幹部等連絡会議 坂城署会議室 15:00～</li> <li>・ 高速道無線補助設備打合せ会議 長野市局 13:30～ 2名出向</li> <li>・ 「組合規則の一部改正について」説明 坂城町 08:30～</li> </ul>
19日	<ul style="list-style-type: none"> <li>・ 県消学予防査察科講師 09:00～12:00 担当係長</li> <li>・ 危険物事故セミナー 東京会場 13:00～ 1名出向</li> <li>・ 坂城町消防団幹部視察研修～21日 団幹部・主任不在</li> <li>・ 「組合規則の一部改正について」説明 千曲市 08:30～</li> <li>・ 予防事務担当者会議 更埴署会議室 15:00～</li> </ul>
21日	<ul style="list-style-type: none"> <li>・ 河川敷枯草焼（大正橋下流・若宮区） 08:00～</li> </ul>
22日	<ul style="list-style-type: none"> <li>・ 第124回信州ドクターヘリ事後検証会議 厚生連篠ノ井 14:00～ 2名出向</li> <li>・ 負荷心電図検査</li> </ul>
24日	<ul style="list-style-type: none"> <li>・ 県消防学校救急科講師 09:00～ 1名出向</li> </ul>
25日	<ul style="list-style-type: none"> <li>・ 正副管理者会議 戸倉創造館2階国際交流室 14:30～</li> <li>・ 消防組合定例議会 戸倉創造館3階小ホール 15:00～</li> <li>・ 潜水救助訓練 アクアプラザ上田 09:30～</li> <li>・ 負荷心電図検査</li> </ul>
26日	<ul style="list-style-type: none"> <li>・ 業務調整会議</li> <li>・ 北信消防長会退職者送別会 長野市 18:30～ 6名出向</li> <li>・ 県危安協地区協会事務局担当者会議 長野市 15:00～ 2名出向</li> </ul>
27日	<ul style="list-style-type: none"> <li>・ 第18回院内研究発表会 千曲中央病院</li> </ul>
29日	<ul style="list-style-type: none"> <li>・ 玉掛け技能講習 2名出向 ～3/2まで</li> <li>・ 負荷心電図検査</li> <li>・ 長野電子消防訓練事前挨拶 10:00～ 消防長、担当係長</li> </ul>
3月	
1日	<ul style="list-style-type: none"> <li>・ 春の火災予防運動</li> <li>・ 通常点検</li> <li>・ 住宅防火対策啓発広報 白鳥園 10:00～ つるの湯 11:00～ 2名出向</li> <li>・ 感染症患者移送演習 長野保健所 13:30～15:30 4名出向</li> <li>・ 「高度通信指令業務検討委員会」 長野市 13:00～ 2名出向</li> </ul>
2日	<ul style="list-style-type: none"> <li>・ 長野電子工業との消防訓練 15:00～ （本部、更埴署、戸上署）</li> <li>・ 第3回救急医療連絡会議 厚生連篠ノ井 17:30～ 警防課長以下9名</li> <li>・ 長野県防災情報システム操作研修会 県庁西庁舎 10:00～12:00</li> </ul>
3日	<ul style="list-style-type: none"> <li>・ 負荷心電図検査</li> <li>・ 住宅防火対策啓発広報 竹林の湯・健康プラザ・夢の湯 09:30～ 4名出向</li> </ul>
4日	<ul style="list-style-type: none"> <li>・ 署課長会議</li> <li>・ 玉掛け技能講習（最終日） 2名出向</li> </ul>

	<ul style="list-style-type: none"> <li>・ 住宅防火対策啓発広報 上平ふれあいセンター 10:45～ 2名出向</li> <li>・ 危防協理事会 杏泉閣 16:00～ 担当課長以下3名出向</li> </ul>
5日	<ul style="list-style-type: none"> <li>・ 部外者表彰 更埴署 09:00～</li> <li>・ 定期救命講習 更埴署会議室 08:30～</li> </ul>
6日	<ul style="list-style-type: none"> <li>・ 坂城町 千曲川河川敷枯草焼却警戒 08:30～ (当直対応)</li> <li>・ 坂城町 春の火災予防週間広報パレード 15:00～</li> <li>・ 千曲市 沢山川(一部三滝川)河川敷枯草焼 08:00～</li> </ul>
7日	<ul style="list-style-type: none"> <li>・ 住宅防火対策啓発広報 10:00～ 上平ふれあいセンター 2名出向</li> <li>・ B型肝炎ワクチン接種(3回目)</li> <li>・ 庁舎改築事業 建築主体工事 入札 更埴消防署 会議室 09:30～</li> </ul>
8日	<ul style="list-style-type: none"> <li>・ 住宅防火対策啓発広報 夢の湯 10:30～ 2名出向</li> <li>・ B型肝炎ワクチン接種(3回目)</li> <li>・ 「警防規程一部改正」打合せ会議 更埴消防署 09:00～</li> </ul>
9日	<ul style="list-style-type: none"> <li>・ 埴科消防協会理事会 荻原館 16:00～</li> <li>・ 「警防規程一部改正」打合せ会議 更埴消防署 09:00～</li> <li>・ 平成27年度消防庁長官表彰伝達式 県長野合同庁舎5階 10:00～ (次長2名)</li> </ul>
10日	<ul style="list-style-type: none"> <li>・ 新規採用職員接遇対応研修 08:30～ 午後から27年度採用職員合同研修</li> </ul>
11日	<ul style="list-style-type: none"> <li>・ はにしな寮救急講習 10:00～</li> </ul>
13日	<ul style="list-style-type: none"> <li>・ 救急救命士国家試験</li> <li>・ 第2回千曲川ハーフマラソン救急警戒 08:30～</li> </ul>
14日	<ul style="list-style-type: none"> <li>・ 庁舎改築事業 機械設備工事 入札 更埴消防署 会議室 09:30～</li> <li>・ 通信指令装置高機能化取扱訓練 09:00</li> <li>・ 県防災行政無線通信訓練 09:30～11:30 (通信対応)</li> </ul>
15日	<ul style="list-style-type: none"> <li>・ 千曲坂城消防組合例規集加除 09:00～</li> <li>・ 通信指令装置高機能化取扱訓練 09:00</li> </ul>
16日	<ul style="list-style-type: none"> <li>・ 県救急活動研究会第2回役員会 松本局 14:00～ 担当係長</li> <li>・ 情報セキュリティ研修会 更埴庁舎、戸倉庁舎 午前、午後 各署庶務係長、関係職員</li> </ul>
17日	<ul style="list-style-type: none"> <li>・ 共済組合事務担当者会議 自治会館 10:00～ 2名</li> </ul>
18日	<ul style="list-style-type: none"> <li>・ 平成28年度定期人事異動 内示 09:00</li> <li>・ 第4回長野地域MC協議会 事後検証会議・専門部会 長野赤十字病院 18:30～</li> </ul>
20日	<ul style="list-style-type: none"> <li>・ 予防技術検定試験日</li> </ul>
22日	<ul style="list-style-type: none"> <li>・ 消防長会退任者知事感謝状交付式 長野県庁 特別応接室 16:30～ 消防長</li> <li>・ 坂城町消防団任命式 役場講堂 19:30～</li> </ul>
23日	<ul style="list-style-type: none"> <li>・ 緊援隊WG会議 県庁 15:00～ 担当係長</li> </ul>
25日	<ul style="list-style-type: none"> <li>・ 業務調整会議</li> <li>・ 除細動器MRx/MRxEリコール対応 *09:00～ 坂城署より順次実施</li> </ul>
28日	<ul style="list-style-type: none"> <li>・ 第125回信州ドクターヘリ事後検証会議 信州大学 14:00～ 2名出向</li> <li>・ 庁舎改築事業 電気設備工事入札 更埴消防署 会議室 09:30</li> </ul>

29 日	<ul style="list-style-type: none"> <li>・ 消防組合臨時会 坂城消防署 会議室 10:00～</li> <li>・ 正副管理者会議 坂城消防署 1階応接室 09:30～</li> </ul>
30 日	<ul style="list-style-type: none"> <li>・ 千曲中央病院院内研究発表会 17:30～</li> </ul>
31 日	<ul style="list-style-type: none"> <li>・ 退職者辞令交付式 市長室 08:30～</li> <li>・ 退任式 坂城消防署 2階会議室 09:00</li> <li>・ 通信指令装置高機能化工事完成検査 13:30～</li> </ul>



# 消 防 の 予 算

平成28年度の関係市町の一般会計予算総額は33,340,000千円、そのうち消防費は1,047,744千円で、予算総額の3.14%となっています。当組合の予算額は1,243,220千円で歳入額の68.52%(851,924千円)が関係市町の負担金で賄われています。

## 消防予算(当初予算)

区分 年度	会計市町一般 会計予算総額 (A)	関係市町 消防費総額 (B)	比 率 $\frac{(B)}{(A)} \times 100$	消 防 組 合 予 算 額	消防組合予算に対する 負担額	
				(市・町負担金)	住民1人当り	1世帯当り
	千円	千円	%	千円	円	円
H28	33,340,000	1,047,744	3.14	1,243,220	16,465	43,860
千曲市	27,310,000	816,175	2.99	669,235		
坂城町	6,030,000	231,569	3.84	182,689		

## 決算額(歳出総額)

区分 年度	会計市町一般 会計決算総額 (A)	関係市町 消防費決算額 (B)	比 率 $\frac{(B)}{(A)} \times 100$	消 防 組 合 決 算 額	消防組合決算額に対する 負担額	
					住民1人当り	1世帯当り
	千円	千円	%	千円	円	円
H27	千曲市 26,436,246	795,934		1,232,262	16,190	43,747
	坂城町 7,792,688	213,806				
合計	34,228,934	1,009,740	2.94	1,232,262	16,190	43,747

平成28年度消防組合予算の内訳(当初予算)

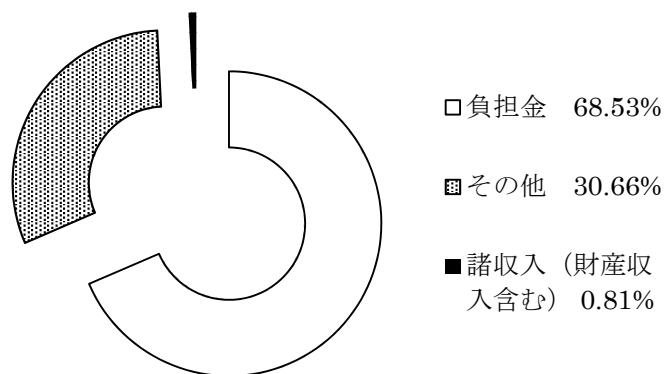
歳 入

項 目	金 額 ( 千 円 )
計	1,243,220
負担金	851,924
手数料	1,278
国、県支出金	2,402
財産収入	121
繰入金	38,975
繰越金	7,000
諸収入	10,120
組合債	331,400

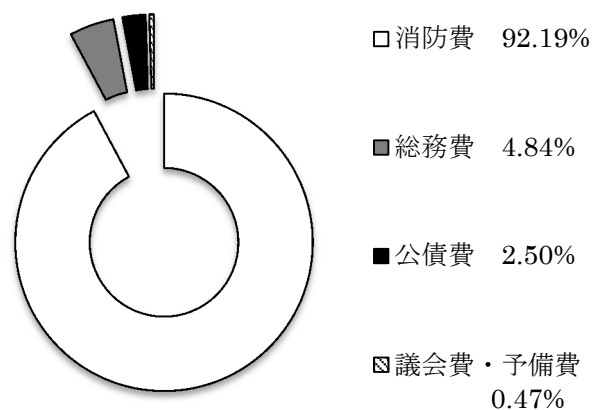
歳 出

項 目	金 額 ( 千 円 )
計	1,243,220
議会費	843
総務費	60,173
消防費	1,146,073
公債費	31,131
予備費	5,000

歳入割合



歳出割合



## 消 防 職 員

消防職員は現在98名（外部研修派遣等3名）。地域住民の期待に応えるべく、住民の生命と財産を災害から守るため、安心・安全なまちづくりに日夜努力しています。

### 職員の定員と実員の累計比較

H28. 4. 1現在

年度	階級別	計	消防監	司令長	司令	司令補	士長	副士長	消防士
H28		98(102)	1	6	20	25	12	21	13

( )内は定数

### 職員配置状況

H28. 4. 1現在

年度	階級別	計	消防監	司令長	司令	司令補	士長	副士長	消防士
	計	98	1	6	20	25	12	21	13
	総括	1	1						
総務課	課長	1		1					
	総務係	3			1	2			
予防課	課長	1		1					
	予防係	3			1	1		1	
警防課	危険物係	4 (1)			2 (1)	1		1	
	査察指導係								
警防課	課長	1		1					
	警防係	3			1	2			
	救急救助係	2			1		1		
戸倉上山田署	通信指令係	6			1	3	2		
	署長	1		1					
	庶務係	4			1			2	1
	予防係	7			1	2		4	
	査察指導係	8 (1)			2 (1)	1	2	3	
更埴署	警防係	6			1	3		2	1
	警防係	9			1	3	2	2	4
	救急救助係								
	救急救助係	3 (1)			2 (1)		1		
	署長	1		1					
坂城署	庶務係	3			1	1		1	
	予防係	9			1	3	1	1	3
	査察指導係	3			1	1		1	
	警防係								

( )内は兼務職員数

### 職員の階級・年齢状況

H28. 4. 1現在

年度	階級別	計	消防監	司令長	司令	司令補	士長	副士長	消防士
	計	98	1	6	20	25	12	21	13
	18才～25才	22						9	13
	26才～30才	14					2	12	
	31才～35才	14				4	10		
	36才～40才	15				15			
	41才～45才	14			8	6			
	46才～50才	6			6				
	51才～55才	8		2	6				
	56才以上	5	1	4					

## 職員の教養

### 内外部研修等

種別	年度	平成27年度中（人数）
研 修	特 殊 無 線 講 習	3
	車 両 操 作 等 研 修	
	消 防 用 設 備 点 検 資 格 者 講 習	
	行 政 職 員 講 習	
	昇 降 機 関 係 講 習	
	2 級 ボ イ ラ ー 技 士 資 格 講 習	
	2 級 小 型 船 舶 講 習	2
	潜 水 士 資 格 講 習	2
	玉 掛 技 能 者 講 習	2
	酸 素 欠 乏 技 能 講 習	
	石 油 燃 焼 機 器 技 術 講 習	
	ガ ス 溶 接 技 能 講 習	
	火 災 原 因 基 礎 講 座	
ク レ ー ン 資 格 講 習	2	
消 防 長 研 修 会		
救 急 救 命 士 就 業 前 病 院 実 習	1	
気 管 挿 管 病 院 実 習	1	
救 急 救 命 士 業 務 実 地 修 練		
救 急 救 命 士 就 業 中 病 院 実 習		
長 野 地 域 MC 協 議 会 事 後 検 証 会 議	26	
信 州 ド ク タ ー ヘ リ 事 後 検 証 会 議	22	
県 D M A T 養 成 研 修 会		
救 急 救 命 士 研 修 会	5	
救 急 事 例 研 究 会	3	
信 州 神 經 救 急 研 究 会	2	
I C L S 信 州 セ ミ ナ ー	3	
信 州 臨 床 救 急 懇 談 会	2	
甲 信 救 急 集 中 セ ミ ナ ー	2	
日 本 熱 傷 学 会 甲 信 地 方 学 術 集 会	2	
信 州 大 学 解 剖 実 習	2	
救 急 隊 員 学 術 研 究 会	1	
救 急 隊 員 発 展 向 上 セ ミ ナ ー		
地 域 医 療 フ ォ ー ラ ム		
災 害 医 療 策 定 会 議		
緊 急 援 助 隊 運 用 W G 会 議	4	
全 国 消 防 救 助 シ ン ポ ジ ウ ム	1	
全 国 消 防 技 術 者 会 議	1	
違 反 是 正 事 例 研 究 会	3	
製 品 安 全 業 務 報 告 会	1	
調 査 技 術 会 議		
予 防 実 務 研 修 会		
火 災 原 因 調 査 研 修 会		
危 険 物 保 安 技 術 者 講 習		
危 険 物 事 故 事 例 セ ミ ナ ー		
毒 物 劇 物 事 故 対 策 研 修 会	2	
安 全 運 転 管 理 者 法 定 講 習	3	
消 防 職 員 安 全 衛 生 研 修 会		

学校教養等

種別		年度現在	平成28年4月1日現在(人数)
消防 大学 校	本	科	
	専	科	9
	そ の 他	講 習	5
救 急 救 命 研 修 所			27
消 防 学 校	初	任 科	92
	救 急	標 準 科	50
	救 急 I ・ II	課 程	39
	幹	部 科	14
	危 険	物 科	26
	警	防 科	21
	救 助	科	20
	特 殊 災 害	科	12
	火 災 調 査	科	28
	予 防 査 察	科	29
	救 急 高 度 化	研 修	10
	気 管 挿 管	講 習	19
	薬 剤 追 加	講 習	23
	拡 大 二 行 為 追 加	講 習	8
救 急 救 命 士 処 置 拡 大 追 加	講 習	2	
そ の 他	講 習	63	

表 彰

区 分		平成27年度中(人数)	
消 防 庁 長 官	表 彰 旗		
	功 勞 章		
	永 年 勤 続 功 勞 章	2	
全 国 消 防 協 会 長	優 良 消 防 職 員 表 彰	1	
全 国 消 防 長 会 長	永 年 勤 続 功 勞 者 (40 年)		
	永 年 勤 続 功 勞 者 (30 年)	3	
	永 年 勤 続 功 勞 者 (20 年)		
千 曲 坂 城 消 防 組 合 管 理 者	永 年 勤 続 功 勞 者 (20 年)	4	
	退 職 者 表 彰	2	
千 曲 坂 城 消 防 組 合 消 防 長 ・ 消 防 署 長	消 防 活 動 に お	部 外 者	4
	け る 功 勞 者 の	事 業 所	
	表 彰	職 員	

職員資格取得状況

資格		年度現在	平成28年4月1日現在(累計人数)
自動車運転	大型第一種		75
	中型第一種		1
	普通第一種		17
	大型特殊		0
	自動二輪		51
小型移動式クレーン			59
危険物	甲種第一類		1
	乙種第一類		5
	乙種第二類		5
	乙種第三類		5
	乙種第四類		74
	乙種第五類		4
	乙種第六類		6
	丙種		15
消防設備士	甲種第一類		1
	甲種第二類		0
	甲種第三類		0
	甲種第四類		1
	甲種第五類		1
	乙種第一類		1
	乙種第二類		1
	乙種第三類		1
	乙種第四類		2
	乙種第五類		1
	乙種第六類		33
	乙種第七類		1
	特殊無線技士		
応急手当指導員			69
救急隊員資格認定者			95
救急救命士			34
看護師(准看護師含む)			1
日赤水上安全救助員			15
整備管業者			1
ガス溶接技能者			22
アーク溶接技能者			8
二級ボイラー一技士			2
高圧ガス販売責任者			1
二級小型船舶操縦士			36
アマチュア無線技士			9
潜水士			42
足場組立等作業主任者			1
玉掛技能者			56
酸素欠乏危険作業主任者			8
衛生管理者			2
毒物・劇物取扱者(一般)			2
有機溶剤作業主任者			5
特定科学物質等作業主任者			4
防火管理業者			31
予防技術資格検定者	防火査察		20
	消防用設備等		7
	危険物		8

消防相互応援協定等締結状況

H28. 4. 1現在

協定書の内容	協定市町村等	締結・発行年月日	備 考
大規模特殊災害時における 広域航空消防応援	各都道府県	締結 昭和61年 5月30日 発効 昭和61年 5月30日	消防庁次長通達 消防救第61号
高速自動車国道 消防相互応援協定	松本地域広域行政事務組合 塩尻市、松本市、豊科町、 明科町、四賀村、本城村、 坂北村、坂井村、麻績村、 長野市、須坂市、 高速道所在市町村	締結 平成 4年11月30日 発効 平成 5年 4月 1日	松本広域連合と改称
災害時の消防応援協定	富山県射水市 更埴市	平成 7年11月30日	・平成15年 9月 1日から 千曲市と改称 ・平成17年11月 1日から 射水市と改称
緊急消防援助隊	各都道府県	制定 平成 7年12月25日 施行 平成 7年12月25日	消火小隊 2隊 救急小隊 1隊 救助小隊 1隊
長野県消防相互応援協定	県内消防本部	締結 平成 8年 2月14日 発効 平成 8年 2月14日	
高速自動車国道関越自動 車道上信越道における消防 無線設備等に関する協定	日本道路公団、長野市消防 局、上小地域広域行政事務 組合消防本部	締結 平成 8年11月13日 発効 平成 8年11月13日	専用波 149.13MHz 平成17年10月1日から 東日本高速道路(株)と改称 上田地域広域連合消防本 部と改称
高速自動車道における業務 提携	県内11消防本部	平成 9年10月16日	

# 消防施設車両等

土地・庁舎及び訓練棟

H28.4.1現在

施設区分	建築構造	建築面積	延面積	敷地面積	建築年月日	地 籍
消防本部 戸倉上山田署	一部鉄筋コンクリート造 鉄骨2階建	556.390㎡	改装中	1974.35㎡	昭和45年11月2日	大字磯部1221番地
駐 車 場				247.00㎡	平成14年2月28日	大字磯部557番地6
訓 練 塔 A 塔 B 塔	鉄骨コンクリート 造6階建 鉄骨造2階建	56.08㎡ 35.75㎡	163.21㎡ 70.00㎡	2,530.39㎡	昭和62年3月30日	大字磯部1339番地外
高圧ガス (圧縮空気) 施 設	コンクリートブロック 造1階建	9.81㎡	9.81㎡	内借地分 472.00㎡	平成5年12月27日	大字磯部1223番地1 外
更 埴 署	鉄骨造平屋建	793.21㎡	793.21㎡	1,326.41㎡	昭和42年3月20日	大字杭瀬下84番地
更埴第二庁舎	鉄骨平屋一部3階	108.33㎡	174.12㎡	1,355.00㎡	平成5年3月29日	大字杭瀬下98番地1
坂 城 署	鉄骨造2階建	512.07㎡	662.71㎡	2,192.38㎡	平成8年9月30日	大字中之条1126番地1

現有車両の状況

H28.4.1現在

所属	区分 車両別	車 名	登 録 年 月	排気量 cc	車 両				ポンプ 級別	定 員 名	備 考
					全長 m	全幅 m	全高 m	総重量 kg			
消防本部	千曲指揮1	トヨタ	H25.11	2,690	5.38	1.88	2.46	3,060		14	
	千曲査察2	トヨタ	H20.6	1,496	4.30	1.69	1.69	1,425		5	
	千曲広報1	ニッサン	H12.7	1,990	4.52	1.69	1.99	2,170		8	
	千曲査察1	ダイハツ	H12.2	650	3.39	1.47	1.99	1,360		4	
戸倉上山田消防署	戸倉指揮1	ニッサン	H15.9	1,998	4.44	1.76	1.83	1,695		5	
	戸倉タンク1	日 野	H11.3	7,960	6.66	2.30	2.75	8,760	A-2	6	水1,700ℓ
	戸倉ポンプ1	三 菱	H13.10	5,240	5.86	1.88	2.47	5,200	A-2	6	
	戸倉救助1	日 野	H27.12	6,400	7.85	2.36	3.50	11,455		5	
	戸倉梯子1	日 野	H9.10	20,780	10.60	2.49	3.56	19,460		6	地上高35m
	戸倉調査1	トヨタ	H17.12	2,690	5.38	1.88	2.46	2,730		10	
	救急戸倉1	トヨタ	H19.12	2,693	5.67	1.89	2.54	3,205		7	高規格救急車1
	救急戸倉2	トヨタ	H23.2	2,693	5.65	1.89	2.49	3,205		7	高規格救急車2
	救急戸倉3	トヨタ	H16.12	3,370	5.66	1.80	2.52	3,075		7	高規格救急車3
	戸倉搬送1	トヨタ	H23.10	4,000	6.06	1.88	2.95	5,355		3	
	戸倉作業1	スズキ	H25.11	650	3.39	1.47	1.76	1,190		2	
	50ccバイク	スズキ	H16.2	49	1.67	0.61	0.99	71		1	
	情報収集伝達用バイク	ヤマハ	H24.5	249	1.98	0.80	1.15	235		2	
	情報収集伝達用バイク	ヤマハ	H25.6	249	1.98	0.80	1.15	235		2	
情報収集伝達用バイク	ヤマハ	H25.6	249	2.10	0.80	1.15	235		2		
情報収集伝達用バイク	ヤマハ	H25.6	249	2.10	0.80	1.15	235		2		
更埴消防署	更埴指揮1	トヨタ	H7.8	2,980	4.90	1.69	2.17	2,580		10	
	更埴タンク1	日 野	H25.3	6,400	7.33	2.33	2.90	10,870	A-2	6	水2,000ℓ
	更埴ポンプ1	日 野	H16.12	4,000	5.76	1.88	2.61	5,375	A-2	5	
	更埴救助1	日 野	H4.3	7,410	7.75	2.30	3.33	9,760		6	
	更埴化学1	日 野	H10.11	7,960	7.50	2.30	2.95	9,090		6	水1,500ℓ薬500ℓ
	更埴査察1	ホンダ	H16.8	650	3.39	1.47	1.97	1,460		4	
	更埴作業1	スバル	H9.3	650	3.29	1.39	1.96	1,210		2	
	更埴作業2	スズキ	H26.7	650	3.39	1.47	1.76	1,190		2	
	救急更埴1	トヨタ	H18.2	3,370	5.63	1.80	2.52	3,035		7	高規格救急車1
	救急更埴2	トヨタ	H26.11	2,690	5.67	1.89	2.49	3,105		7	高規格救急車2
50ccバイク	ホンダ	S57.7	49	1.80	0.66	1.01	80		1		
坂城消防署	坂城指揮1	ニッサン	H14.10	1,990	4.44	1.76	1.81	1,705		5	
	坂城タンク1	日 野	H5.3	7,410	6.69	2.20	2.84	8,730	A-2	6	水2,000ℓ
	坂城化学1	日 野	H14.1	7,960	7.04	2.28	2.83	9,700	A-1	6	水1,500ℓ薬500ℓ
	坂城作業1	ダイハツ	H13.2	650	3.39	1.47	1.78	1,230		2	
	救急坂城1	トヨタ	H24.8	2,690	5.65	1.89	2.49	3,195		7	高規格救急車1
50ccバイク	ヤマハ	S62.5	49	1.67	0.61	0.99	71		1		



# 受信・出動・消防水利状況

## 災害受信状況

平成27年中

種別	月	計	1月	2月	3月	4月	5月	6月	7月	8月	9月	10月	11月	12月
計		5,418	468	385	464	418	466	411	497	519	412	460	405	513
災害通報	火災	52	6	2	8	6	8	7	2	3	2	3	3	2
	救急	3,534	335	277	284	259	311	265	334	330	261	256	279	343
	救助	38	5	3	7	3	0	1	4	5	4	4	0	2
	他市・転送	66	2	8	5	7	15	4	5	3	7	2	3	5
	その他	106	12	5	5	6	14	9	11	9	9	8	6	12
問合せ・二報		574	54	31	77	40	50	35	55	56	49	40	32	55
間違い・誤報		303	20	16	18	41	28	23	27	21	15	36	22	36
いたずら		36	4	3	7	1	2	3	2	3	4	2	3	2
通報訓練		318	9	9	21	22	20	30	23	10	37	78	36	23
試験通話		391	21	31	32	33	18	34	34	79	24	31	21	33

## 出動状況

平成27年中

種別	月	計	1月	2月	3月	4月	5月	6月	7月	8月	9月	10月	11月	12月
計		3,825	372	298	318	279	343	291	353	354	280	280	295	362
火災出動		91	12	4	14	9	15	11	3	6	1	6	7	3
救急出動		3,534	335	277	284	259	311	265	334	330	261	256	279	343
救助出動		50	8	5	9	4	0	0	4	6	6	5	0	3
その他出動		150	17	12	11	7	17	15	12	12	12	13	9	13

(火災出動には誤報等含む)

## 消防水利の状況

平成27年12月31日現在

種別	計	消火栓			防火水槽						その他						
		小	公	私	小	公			私			小	井	プ	貯		
						100㎡	40㎡	40㎡	100㎡	40㎡	40㎡					計	戸
市町別		計	設	設	計	超	100㎡	未	満	超	100㎡	未	満				
計	2,476	1,838	1,827	11	593	23	314	141		2	51	12		45		33	12
千曲市	1,945	1,456	1,448	8	461	22	238	100			43	8		28		24	4
坂城町	531	382	379	3	132	1	76	41		2	8	4		17		9	8

消防無線局（デジタル）			
局別	基地局	移動局	
周波数	274MHz	265MHz	
空中線電力	20w	10w	5w
運用数	1	33	40

署別	局別	呼出名称（局）	空中線電力	備考
本 部	基地局・固定局	ちくましょうぼう	20w	指令室（第1装置）
			20w	指令室（第2装置）
			20w	指令室（第3装置）
			20w	指令室（第4装置）
			20w	指令室（第5装置）
			20w	指令室（第6装置）
	陸上移動局（車載）	ちくましき1 ちくまささつ2 ちくまこうほう1 ちくまささつ1	10w	指令車
			10w	査察車
			10w	広報車
			10w	査察車
	陸上移動局（可搬）	ちくましれい1	10w	
	陸上移動局（携帯）	ちくま10 ちくま11 ちくま12 ちくま13 ちくま14	5w	
			5w	
5w				
5w				
5w				
受信機			5台	
戸 倉 上 山 田 署	陸上移動局（車載）	とぐらしき1	10w	指令車
		とぐらタンク1	10w	タンク車
		とぐらポンプ1	10w	ポンプ車
		とぐらきゅうじょ1	10w	救助工作車
		とぐらはしご1	10w	梯子車
		とぐらはんそう1	10w	資機材搬送車
		とぐらさぎょう1	10w	軽トラック
		とぐらちょうさ1	10w	火災原因調査車
		きゅうきゅうとぐら1	10w	高規格救急車
		きゅうきゅうとぐら2	10w	高規格救急車
		きゅうきゅうとぐら3	10w	高規格救急車
	陸上移動局（携帯）	とぐら10 とぐら11 とぐら12	5w	
			5w	
			5w	

		とぐら 13	5w	
		とぐら 14	5w	
		とぐら 15	5w	
		とぐら 16	5w	
		とぐら 17	5w	
		とぐら 18	5w	
		とぐら 19	5w	
		とぐら 20	5w	
		とぐら 21	5w	
		とぐら 22	5w	
		とぐら 23	5w	
更 埴 署	陸上移動局（卓上）	こうしょくしょうぼう 1	10w	
	陸上移動局（車載）	こうしょくしき 1	10w	指令車
		こうしょくタンク 1	10w	タンク車
		こうしょくポンプ 1	10w	ポンプ車
		こうしょくきゅうじょ 1	10w	救助工作車
		こうしょくかがく 1	10w	化学車
		こうしょくささつ 1	10w	査察車
		こうしょくさぎょう 1	10w	軽トラック
		こうしょくさぎょう 2	10w	軽トラック
		きゅうきゅうこうしょく 1	10w	高規格救急車
	きゅうきゅうこうしょく 2	10w	高規格救急車	
	陸上移動局（携帯）	こうしょく 10	5w	
		こうしょく 11	5w	
こうしょく 12		5w		
こうしょく 13		5w		
こうしょく 14		5w		
こうしょく 15		5w		
こうしょく 16		5w		
こうしょく 17		5w		
こうしょく 18		5w		
こうしょく 19		5w		
こうしょく 20		5w		
こうしょく 21		5w		
こうしょく 22		5w		
こうしょく 23	5w			
坂 城 署	陸上移動局（卓上）	さかきしょうぼう 1	10w	
	陸上移動局（車載）	さかきしき 1	10w	指令車
		さかきタンク 1	10w	タンク車
	さかきかがく 1	10w	化学車	

		さかきさぎょう1	10w	軽トラック
		きゅうきゅうさかき1	10w	高規格救急車
	陸上移動局（携帯）	さかき10	5w	
		さかき11	5w	
		さかき12	5w	
		さかき13	5w	
		さかき14	5w	
		さかき15	5w	
		さかき16	5w	

※ アナログ無線については、平成28年5月31日廃止のため計上なし

予

防

# 火 災

平成27年中の火災件数は36件で、前年より4件の減少となっています。

火災件数の内訳は建物火災が12件、車両火災が5件、その他火災が19件となっています。前年と比較すると建物火災及び車両火災が減少し、その他火災は増加しています。

出火原因別ではたき火が10件、たばこが4件、こんろ、マッチ・ライターが3件で上位を占めています。損害額は5,535万円余りで昨年に比べ、およそ260万円の減少となりました。

その他火災が前年と比較すると7件増加していますが、出火原因としては、たき火から延焼したものが多くなっています。

## 平成27年中の火災と前年比較

△・・・減

区 分	H27年(A)	H26年(B)	増減 (C) (A) - (B)	
出火件数	36	40	△4	
建物	12	17	△5	
林野	0	1	△1	
車両	5	9	△4	
爆発	0	1	△1	
その他	19	12	7	
焼損棟数	23	26	△3	
全焼	7	6	1	
半焼	1	1	0	
部分焼	7	9	△2	
ぼや	8	10	△2	
建物焼損面積(m <sup>2</sup> )	1,138	917	221	
建物焼損表面積(m <sup>2</sup> )	105	57	48	
林野焼損面積(a)	0	0.2	△0.2	
死者	0	0	0	
負傷者	5	4	1	
罹災世帯数	13	20	△7	
全損	3	6	△3	
半損	0	0	0	
小損	10	14	△4	
罹災人員	29	40	△11	
損害額合計(千円)	55,355	57,957	△2,602	
内 訳	建築	44,408	53,695	△9,287
	林野	0	0	0
	車両	1,205	3,543	△2,338
	その他	9,742	719	9,023
出火率	4.7	5.3	△0.6	

月別・市町別火災状況

H27年中

月別	計	市町別		火災種別					焼損棟数				焼損面積			死傷者数		り災世帯数			り災者数	焼 損 見 積 額 (千円)									
		千曲市	坂城町	建物	林野	車両	爆発	その他	計	全焼	半焼	部分焼	ぼや	建物m <sup>2</sup>	建物表m <sup>2</sup>	林野a	死者	負傷者	計	全損		半損	小損	計	建 物			林野	車両	爆発	その他
																									小計	建物	収容物				
計	36	28	8	12	0	5	0	19	23	7	1	7	8	1,138.6	105.6	0	0	5	13	3	0	10	29	55,354	44,408	40,197	4,211	0	1,205	0	9,741
1	2	1	1	1	0	1	0	0	3	2	0	0	1	101.7	11.4	0	0	1	1	0	0	1	1	3,123	3,063	2,948	115	0	60	0	0
2	1	0	1	1	0	0	0	0	4	1	0	2	1	77.7	69.0	0	0	0	1	1	0	0	1	1,857	1,806	1,750	56	0	0	0	51
3	5	3	2	2	0	1	0	2	3	2	0	0	1	297.4	0	0	0	3	1	1	0	0	4	24,993	24,943	23,126	1,817	0	50	0	0
4	2	2	0	1	0	0	0	1	1	0	0	0	1	0	0.1	0	0	0	1	0	0	1	7	8	1	1	0	0	0	0	7
5	7	6	1	1	0	1	0	5	1	0	0	1	0	1.2	0	0	0	0	1	0	0	1	1	423	8	4	4	0	0	0	415
6	5	5	0	1	0	0	0	4	1	0	0	1	0	1.7	0	0	0	0	1	0	0	1	3	27	27	23	4	0	0	0	0
7	0	0	0	0	0	0	0	0	0	0	0	0	0	0	0	0	0	0	0	0	0	0	0	0	0	0	0	0	0	0	0
8	5	5	0	2	0	1	0	2	6	1	0	2	3	68	18.6	0	0	1	6	1	0	5	9	16,006	5,875	5,569	306	0	1,095	0	9,036
9	1	1	0	0	0	1	0	0	0	0	0	0	0	0	0	0	0	0	0	0	0	0	0	0	0	0	0	0	0	0	0
10	3	2	1	0	0	0	0	3	0	0	0	0	0	0	0	0	0	0	0	0	0	0	0	0	0	0	0	0	0	0	0
11	2	1	1	2	0	0	0	0	3	1	1	1	0	590.9	6.3	0	0	0	0	0	0	0	0	8,518	8,518	6,776	1,742	0	0	0	0
12	3	2	1	1	0	0	0	2	1	0	0	0	1	0	0.2	0	0	0	1	0	0	1	3	399	167	0	167	0	0	0	232
市町別	千曲市			8	0	3	0	17	13	2	1	5	5	330.5	25.2	0	0	4	11	2	0	9	27	45,929	35,596	33,155	2,441	0	1,155	0	9,178
	坂城町			4	0	2	0	2	10	5	0	2	3	808.1	80.4	0	0	1	2	1	0	1	2	9,425	8,812	7,042	1,770	0	50	0	563

火災原因別発生状況

( )内は26年中

出火原因	計	市 町 別	
		千曲市	坂城町
計	36(40)	28(30)	8(10)
たばこ	4(5)	2(4)	2(1)
こんろ	3(0)	3(2)	0(1)
風呂かまど	1(0)	0(0)	1(0)
ストーブ	0(2)	0(2)	0(0)
こたつ	0(0)	0(0)	0(0)
煙突・煙道	2(2)	1(1)	1(1)
排気管	0(5)	0(4)	0(1)
電気機器	0(2)	0(2)	0(0)
電灯・電話等の配線	0(1)	0(1)	0(0)
内燃機関	1(0)	0(0)	1(0)
配線器具	1(0)	1(0)	0(0)
火あそび	1(1)	0(1)	1(0)
マッチ・ライター	3(0)	3(0)	0(0)
たき火	10(7)	9(4)	1(3)
溶接機	0(1)	0(0)	0(1)
取灰	0(1)	0(1)	0(0)
放火又は疑い	2(3)	2(2)	0(1)
その他	7(8)	6(6)	1(2)
不明	1(2)	1(2)	0(0)

用途別火災発生状況( )内は26年中

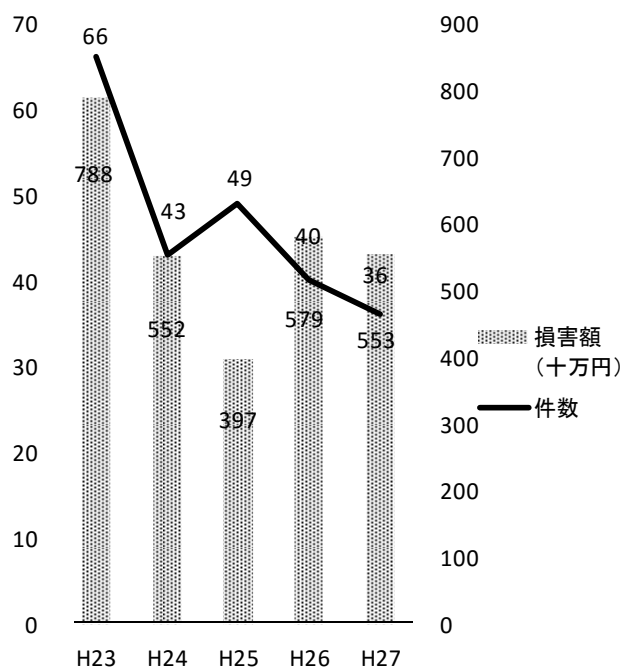
用 途	件 数
計	36(40)
住宅(共同・併用含)	7(10)
物置・倉庫	1(2)
福祉施設	2(0)
店舗	0(4)
工場・作業場	1(1)
事務所	1(1)
林野	0(1)
車両	5(9)
河川敷	2(3)
畑	8(3)
その他	9(6)

時刻別火災発生状況 ( )内は26年中

時 刻	件 数
計	36(40)
0 ~ 2	2(1)
2 ~ 4	2(1)
4 ~ 6	1(2)
6 ~ 8	1(1)
8 ~ 10	5(1)
10 ~ 12	5(4)
12 ~ 14	5(4)
14 ~ 16	5(8)
16 ~ 18	4(3)
18 ~ 20	4(7)
20 ~ 22	2(3)
22 ~ 24	0(3)
不明	0(2)

火災件数と損害額の推移

H27年中  
損害額 55,355千円  
火災件数36件





# 危 険 物

危険物施設市町別状況(設置許可数)

H28.4.1現在

施設数		市町別		
		計	千 曲 市	坂 城 町
計		381	224	157
貯 蔵 所	屋 内	30	14	16
	屋外タンク	36	11	25
	屋内タンク	7	5	2
	地下タンク	139	90	49
	簡易タンク			
	移動タンク	68	32	36
	屋 外	1		1
取 扱 所	給 油	39	32	7
	一 般	60	40	20
	移 送	1		1

数量別危険物施設状況

H28.4.1現在

施設別		数量別										
		計	5 倍 以 下	5 倍を 超え 10 倍以 下	10	50	100	150	200	1,000	5,000	10,000 以上
計		381	172	74	52	34	12	9	20	6	1	1
貯 蔵 所	屋 内	30	15	9	5	1						
	屋外タンク	36	11	2	4	1	1	1	9	6		1
	屋内タンク	7	5	1	1							
	地下タンク	139	77	34	26	2						
	簡易タンク											
	移動タンク	68	36		1	22	9					
	屋 外	1	1									
取 扱 所	給 油	39		5	6	8	2	8	10			
	一 般	60	27	23	9						1	
	移 送	1							1			

危険物事務処理状況

H27年中

施設別	区分	計	許 可		完成検査		タンク検査		仮使用	仮貯蔵 仮取扱	廃止 届等
			設置	変更	設置	変更	水張	水圧			
計		88	6	15	5	15	11	3	11	1	22
貯蔵所	屋 内	4	2		1						1
	屋 外	3	1		1						1
	屋外タンク	17		4		4	1		4		4
	屋内タンク	15	1	2	1	2			2		7
	地下タンク	10	2		2						6
	移動タンク										
取扱所	給 油	19		7		7		1	3		1
	一 般	10		2		2		2	2		2
	移 送										
そ の 他		10					10			1	

少量危険物届出状況

H27年中

市町別	品名別	計	灯 油		重 油		軽 油		そ の 他	
計		22	14	7,781 ℓ	1	990 ℓ	3	1,870 ℓ	4	8,730 ℓ
千 曲 市		16	12	6,727 ℓ	0	0 ℓ	1	900 ℓ	3	2,730 ℓ
坂 城 町		6	2	1,054 ℓ	1	990 ℓ	2	970 ℓ	1	6,000 ℓ

危険物施設立入検査状況

H27年中

施設別	月 別	合計	月											
			1	2	3	4	5	6	7	8	9	10	11	12
合 計		230				9	11	90	2		3	6	55	54
貯蔵所	小 計	164				9	9	46	1		3	6	53	37
	屋 内	12						4				1	1	6
	屋外タンク	24						5					18	1
	屋内タンク	1										1		
	地下タンク	71				9	9	17	1		3	4		28
	簡易タンク	0												
	移動タンク	56						20					34	2
	屋 外	0												
取扱所	小 計	66					2	44	1				2	17
	給 油	41					2	36	1					2
	一 般	24						8					1	15
	移 送	1											1	

# 予 防

## 防火管理

管内の防火対象物は、およそ2,900棟あり、特徴的なこととしては、工場、作業場、共同住宅、旅館及びホテルの占める割合が高いことです。立入検査については、年1回以上実施する第1種査察対象物を始め消防長特命の第4種査察対象物等に区分して防火対象物の把握に努めていますが、容易でないことが実情です。そのため、立入検査は当然のこと、各種訓練指導や関連検査等も日勤者、当直者、非番者を問わず実施することが少なくありません。

### 防火対象物の現況(延べ面積150㎡以上)

H28. 4. 1現在

別表区分		市町別	計	千曲市	坂城町
計			2,938	2,262	676
1	イ 劇場、映画館、演芸場、観覧場		0	0	0
	ロ 公会堂、集会場		107	79	28
2 -	ロ 遊戯場、ダンスホール		6	6	0
2 -	ニ カラオケボックス等		2	2	0
3 -	ロ 飲食店		65	54	11
4	百貨店、店舗、マーケット、展示場		106	87	19
5	イ 旅館、ホテル、宿泊所		63	61	2
	ロ 寄宿舍、下宿、共同住宅		505	412	93
6	イ 病院、診療所、助産所		31	26	5
	ロ 福祉施設、救護施設、援護施設等		32	26	6
	ハ 保育園、盲学校、ろう学校、養護学校		50	41	9
	ニ 幼稚園、又は特別支援学校		5	4	1
7	小学校、中学校、高等学校、大学の類		70	57	13
8	図書館、博物館、美術館の類		11	9	2
9 -	ロ 9項イ以外の公衆浴場		8	7	1
10	車両の停車場、船舶又は航空機の発着場		5	4	1
11	神社、寺院、教会の類		57	45	12
12 -	イ 工場、作業場		760	495	265
13 -	イ 自動車車庫、駐車場		9	6	3
14	倉庫		322	248	74
15	1～14項に該当しない事業場		318	245	73
16	イ 特定防火対象物が存在する複合用途防火対象物		274	245	29
	ロ その他の複合用途防火対象物		125	97	28
17	重要文化財、重要有形民俗文化財、史跡等の建造物		7	6	1

中高層建物市町別・階層別・用途別状況

H28.4.1現在

市町別 \ 階別	計	3	4	5	6	7	8	9	11	13
計	326	226	49	29	13	4	1	1	2	1
千曲市	269	180	43	26	12	4	1		2	1
坂城町	57	46	6	3	1			1		
1-口	1	1								
2-口										
2-二	1	1								
3-口	10	6	1							
4	3	3								
5-イ	36	10	9	7	8		1			
5-口	84	46	14	10	1	1			1	1
6-イ	3	1		1						
6-口	8	2	2	1						
6-ハ	2									
7	28	15	3							
12-イ	45	34		1	3					
14	10	5	2							
15	43	18	7	2				1		
16-イ	74	60	10	6	1	3			1	
16-口	24	24	1	1						

防火管理実施状況

H28.4.1現在

種別 \ 別表区分	計	別表区分																					
		1項イ	1項口	2項口	2項二	3項口	4項	5項イ	5項口	6項イ	6項口	6項ハ	6項二	7項	8項	9項口	10項	11項	12項イ	14項	15項	16項イ	16項口
防火管理者 選任義務 対象物	698		107	5	2	54	80	42	9	4	29	30	4	21	8	8		33	52	3	63	134	10
防火管理者 選任 届出済数	589		83	5	2	46	57	42	7	4	29	30	4	21	7	8		23	47	2	55	108	9
消防計画 届出済数	523		74	4	2	38	50	38	6	4	30	30	4	21	7	8		16	45	1	51	87	7

防火対象物の立入検査実施状況

H27年中

別表区分	市町別	計	千曲市	坂城町
	計			
	計	436	352	84
1	イ	0	0	0
	ロ	11	9	2
2	ロ	2	2	0
	ニ	2	2	0
3	ロ	30	23	7
4		52	46	6
5	イ	39	36	3
	ロ	6	6	0
6	イ	11	11	0
	ロ	27	21	6
	ハ	40	32	8
	ニ	1	0	1
7		11	6	5
8		1	1	0
9	ロ	3	3	0
10		0	0	0
11		8	0	8
12	イ	73	51	22
13	イ	0	0	0
14		8	6	2
15		28	25	3
16	イ	79	69	10
	ロ	3	3	0
17		1	0	1

防火管理講習実施状況

年	講習終了者数
	4,286
昭和43年～平成17年	3,169
平成18年	100
19	107
20	139
21	123
22	121
23	119
24	103
25	104
26	104
27	97

条例関係等各種届出状況

H27年中

届出等別	計
	1,488
消防用設備等着工	37
消防用設備等設置	54
消防用設備等検査済証交付	43
消防用設備等点検結果報告	861
防火管理者選(解)任	129
消防計画(変更含)	204
炉・ボイラー・サウナ等設置	14
変電・発電・蓄電池設備	18
煙火打上げ	65
催物開催	21
禁止行為等解除申請	4
防火対象物使用開始	38

用途別・工事別・建築同意

H27年中

用途別	工事別	計	新築	増築	改築	再同意	用途変更
計		90	68	19	2		1
集会場			3				
遊技場							
店舗		3	3				
ホテル							
共同住宅		2	2				
病院・診療所							
保育所		1	1				
学校		4		4			
福祉施設		3	2		1		
寺院・神社		1	1				
公衆浴場				1			
工場・作業場		21	15	5			1
車庫		4	4				
倉庫		22	18	4			
事務所・その他		12	10	2			
複合用途		2	1	1			
住宅		11	8	2	1		
飲食店							
文化財							

防火対象物の点検報告等対象物数

H28.4.1現在

区分	市町別		
	計	千曲市	坂城町
防火対象物点検報告対象物 (300人以上施設) (特定1階段施設)	66	59	7
	13	13	0

警防

·

救急

# 出 動

火災等出動状況(野火、誤報等の出動含む)

H27年中

月別 区分	計	1	2	3	4	5	6	7	8	9	10	11	12
出動件数	52	6	2	8	6	8	7	2	4	1	3	3	2
出動人員	755	104	38	119	75	118	95	20	57	9	29	66	25

救助出動状況

H27年中

事故別 区分	計	交通事故	機械等による事故	建物等による事故	水難事故	その他 (行方不明含む)
出動件数	37	25	2	0	0	10
出動人員	370	263	20	0	0	87
活動件数	18	12	0	0	0	6
救助人員	15	9	0	0	0	6

その他災害出動状況

H27年中

事故別 区分	計	捜索	救急支援 Dr.等)	救急支援	危険物流出	自然災害	偵察	警戒	有害鳥獣	焚火指導	火災原因 調査	その他
出動件数	130	24	25	27	28	1	13	3	1	6	1	1
出動人員	666	169	135	121	125	7	64	15	2	22	4	2

車両別出動状況

H27年中

種別 車両別		計	火災	救急	救助	演習訓練	警戒	広報	点検検査	業務連絡	風水害	地水利	捜索	
合計	回数	7,109	250	3,507	62	173	77	94	167	2,604	3	111	61	
	人員	17,462	764	10,777	214	417	217	166	350	4,164	10	271	112	
小計	回数	915	38	16	15	43	15	13	29	718	1	2	25	
	人員	1,818	99	37	34	126	37	16	62	1,347	2	4	54	
本 部	指令車	回数	109	34	14	14	4	9	-	25	1	-	8	
		人員	263	87	34	32	15	20	-	55	2	-	18	
	広報車	回数	206	1	-	-	3	1	2	4	192	-	-	3
		人員	435	4	-	-	9	5	3	8	400	-	-	6
	査察車1	回数	295	2	2	1	13	3	6	8	249	-	1	10
		人員	507	5	3	2	28	6	7	18	414	-	2	22
	査察車2	回数	305	1	-	-	23	2	5	17	252	-	1	4
		人員	613	3	-	-	74	6	6	36	478	-	2	8
小計	回数	2,383	86	1,375	31	24	21	9	11	802	1	7	16	
	人員	5,992	307	4,200	116	64	57	20	31	1,159	5	14	19	
戸 倉 上 山 田	指令車	回数	108	8	2	1	3	4	-	2	85	-	-	3
		人員	209	26	4	2	7	10	-	6	148	-	-	6
	タンク車	回数	78	41	3	-	2	10	1	-	21	-	-	-
		人員	266	159	10	-	6	36	3	-	52	-	-	-
	ポンプ車	回数	38	17	-	-	2	1	1	-	14	-	3	-
		人員	100	54	-	-	7	2	3	-	27	-	7	-
	救助工作車	回数	51	1	-	26	3	-	4	-	16	1	-	-
		人員	167	4	-	102	14	-	8	-	34	5	-	-
	梯子車	回数	14	-	-	-	-	-	1	-	13	-	-	-
		人員	22	-	-	-	-	-	1	-	21	-	-	-
	軽トラ	回数	549	2	1	-	10	5	-	4	521	-	4	2
		人員	602	3	1	-	18	8	-	8	555	-	7	2
	原因調査車	回数	70	15	-	1	1	-	-	5	48	-	-	-
		人員	259	55	-	3	5	-	-	17	179	-	-	-
資機材 搬送車	回数	26	-	-	-	2	-	1	-	23	-	-	-	
	人員	42	-	-	-	4	-	2	-	36	-	-	-	



戸 倉 上 山 田	救急1	回数	263	-	249	1	-	-	-	-	13	-	-
		人員	728	-	699	2	-	-	-	-	27	-	-
	救急2	回数	1,130	2	1,108	2	1	-	1	-	16	-	-
		人員	3,504	6	3,449	7	3	-	3	-	36	-	-
	救急3	回数	29	-	12	-	-	1	-	-	16	-	-
		人員	66	-	37	-	-	1	-	-	28	-	-
	バイク	回数	1	-	-	-	-	-	-	-	1	-	-
		人員	1	-	-	-	-	-	-	-	1	-	-
	情報収集伝 達用バイク 1	回数	7	-	-	-	-	-	-	-	4	-	-
		人員	7	-	-	-	-	-	-	-	4	-	-
	情報収集伝 達用バイク 2	回数	3	-	-	-	-	-	-	-	2	-	-
		人員	3	-	-	-	-	-	-	-	2	-	-
	情報収集伝 達用バイク 3	回数	8	-	-	-	-	-	-	-	5	-	-
		人員	8	-	-	-	-	-	-	-	5	-	-
情報収集伝 達用バイク 4	回数	8	-	-	-	-	-	-	-	4	-	-	
	人員	8	-	-	-	-	-	-	-	4	-	-	
小計	回数	2,643	105	1,483	16	64	34	35	72	777	0	45	
	人員	6,767	285	4,630	64	145	100	75	140	1,180	0	127	
更 埴	化学車	回数	33	8	-	1	1	5	1	-	17	-	-
		人員	95	31	-	4	4	20	2	-	34	-	-
	救助工作車	回数	30	-	2	10	2	-	1	-	15	-	-
		人員	98	-	7	48	7	-	2	-	34	-	-
	タンク車	回数	74	28	2	1	3	10	8	-	10	-	12
		人員	276	122	7	2	8	42	31	-	22	-	42
	ポンプ車	回数	42	13	1	-	1	-	5	-	9	-	13
		人員	127	50	3	-	2	-	14	-	21	-	37
	指令車	回数	57	6	16	2	7	5	2	1	18	-	-
		人員	181	17	46	6	28	12	4	3	65	-	-
	査察車	回数	307	3	2	-	22	9	14	53	204	-	-
		人員	587	10	4	-	60	16	14	106	377	-	-
	軽トラ1	回数	137	6	1	2	10	5	3	8	90	-	6
		人員	208	9	2	4	13	10	5	16	126	-	13
	軽トラ2	回数	480	40	4	-	17	-	-	10	396	-	7
		人員	577	43	5	-	20	-	-	15	469	-	14
	救急1	回数	217	-	213	-	-	-	-	-	4	-	-
		人員	660	-	654	-	-	-	-	-	6	-	-
救急2	回数	1,261	1	1,242	-	1	-	1	-	9	-	7	
	人員	3,953	3	3,902	-	3	-	3	-	21	-	21	
バイク	回数	5	-	-	-	-	-	-	-	5	-	-	
	人員	5	-	-	-	-	-	-	-	5	-	-	
小計	回数	1,168	21	633	0	42	7	37	55	307	1	57	
	人員	2,885	73	1,910	0	82	23	55	117	478	3	126	
坂 城	化学車	回数	17	3	-	-	2	-	-	-	11	-	1
		人員	37	14	-	-	4	-	-	-	17	-	2
	タンク車	回数	44	12	-	-	-	5	6	-	20	-	1
		人員	116	47	-	-	-	19	12	-	36	-	2
	救急1	回数	691	-	633	-	2	-	-	-	30	1	24
		人員	2,072	-	1,910	-	6	-	-	-	83	3	67
	指令車	回数	168	5	-	-	12	2	31	47	65	-	-
		人員	346	10	-	-	35	4	43	104	137	-	-
	軽トラ	回数	248	1	-	-	26	-	-	8	181	-	31
		人員	314	2	-	-	37	-	-	13	205	-	55
バイク	回数	0	-	-	-	-	-	-	-	-	-	-	
	人員	0	-	-	-	-	-	-	-	-	-	-	

# 訓 練

## 職員訓練状況

H27年中

種別		月別	計	1	2	3	4	5	6	7	8	9	10	11	12
訓練合計	回数		181	9	13	7	26	25	17	26	15	12	11	10	10
	時間		321	17	43	10	35	35	26	46	24	24	20	25	16
	人員		1,267	68	89	74	205	173	121	165	92	59	73	63	85
車両関係	回数		34	3	3	-	8	4	1	4	2	5	2	1	1
	時間		46	6	5	-	10	5	1	5	2	7	3	1	1
	人員		213	24	14	-	58	27	8	24	12	20	11	5	10
救助教養関係	回数		147	6	10	7	18	21	16	22	13	7	9	9	9
	時間		275	11	38	10	25	30	25	41	22	17	17	24	15
	人員		1,054	44	75	74	147	146	113	141	80	39	62	58	75

## 救助隊訓練状況

H27年中

種別		月別	計	1	2	3	4	5	6	7	8	9	10	11	12
回数			121	2	5	-	15	14	16	24	18	8	9	6	4
時間			339	5	12	-	44	42	47	63	47	23	27	18	11
人員			1,693	13	51	-	339	298	330	225	142	82	103	63	47

## 消防団訓練指導等の状況

H27年中

種別		月別	計	1	2	3	4	5	6	7	8	9	10	11	12
回数			31	2	-	-	2	6	15	5	-	-	-	1	-
時間			61	5	-	-	4	11	28	11	-	-	-	2	-
人員			1,459	347	-	-	289	93	570	158	-	-	-	2	-

# 救 急

平成27年中の救急出動件数は3,534件で、前年の救急出動件数を120件下回りました。1日当りにすると約10件の割合で出動したことになります。

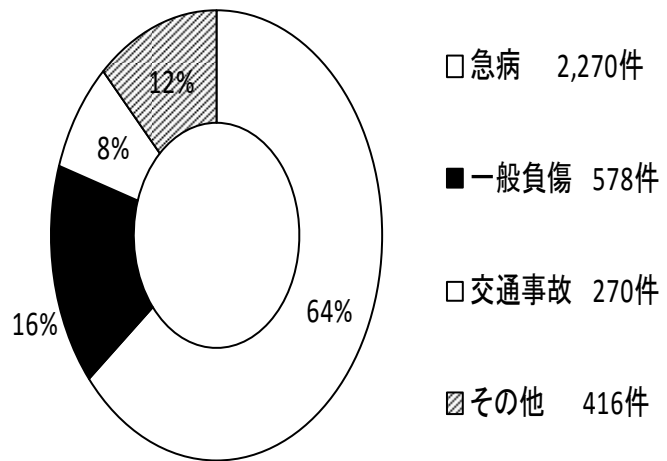
救急出場は今後、高齢化社会への進展や疾病構造の変化等の社会背景により、減少には転じずまだまだ増加することが予想される一方、救急患者受け入れ病院の減少など、一部に難しい問題も抱えています。

## 救急状況

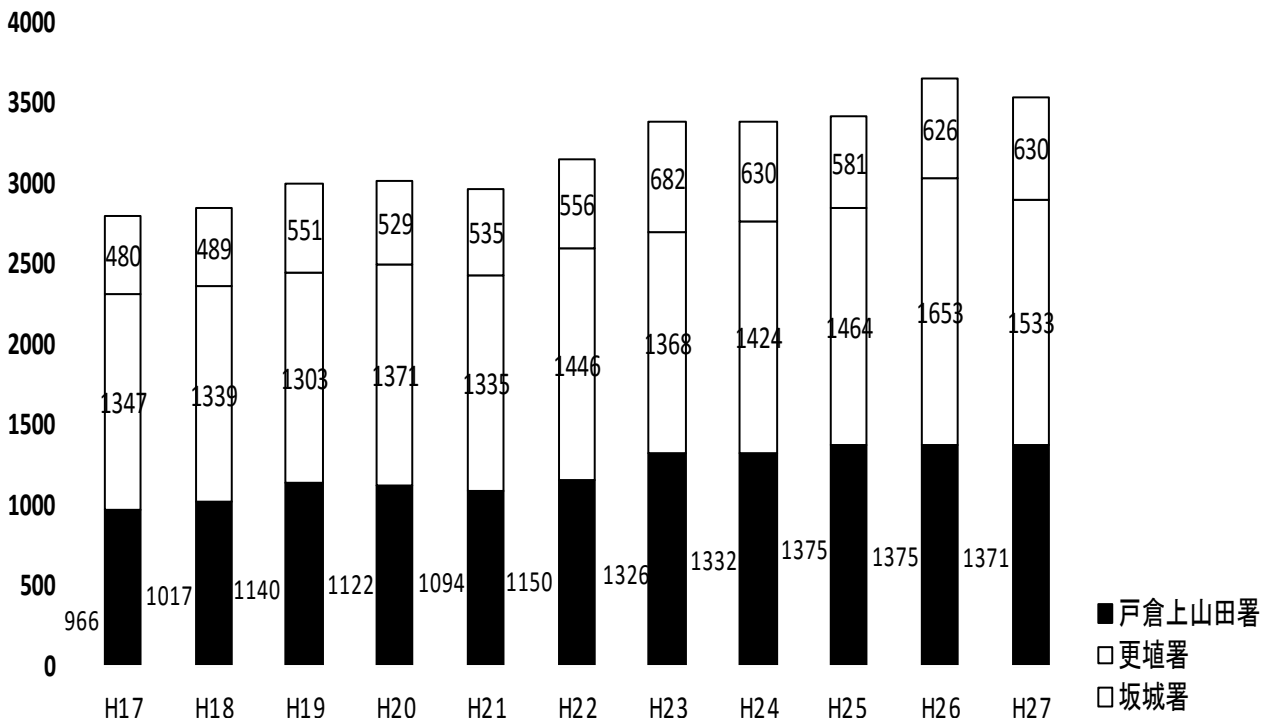
H27年中

救 急 出 動 件 数	3,534
不 搬 送 件 数	197
搬 送 人 員	3,384
人 当 り の 一 市 一 町 (高速道含む)	464
一 万 人 割 合	
千 曲 市	462
坂 城 町	446

## 事故種別出動状況（総出動件数3,534件）



## 救急出動の変化



月別救急状況

H27年中

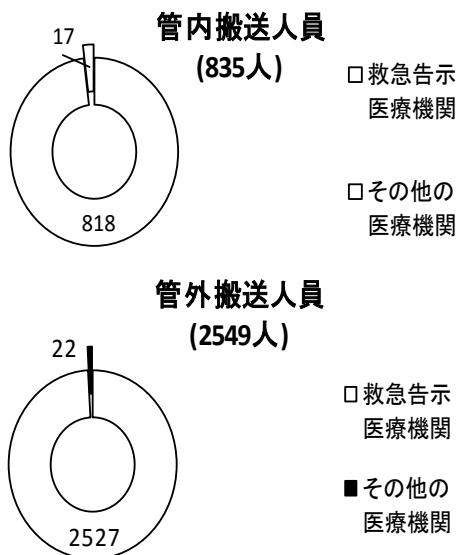
種別 月別	出動 件数	搬送 人員	事 故 種 別														
			火災	自然 災害	水難	交通	労働 災害	運動 競技	一般 負傷	加害	自損 行為	急病	転院 搬送	医師 搬送	資材 搬送	その他	不搬送
計	3,534	3,384	4	0	1	270	33	28	578	12	29	2,270	298	0	0	11	197
1月	335	320	0	0	0	20	4	1	45	1	3	233	27	0	0	1	19
2月	277	258	0	0	0	7	3	2	39	0	3	198	25	0	0	0	19
3月	284	270	3	0	0	20	5	3	57	3	7	160	21	0	0	5	19
4月	259	246	0	0	0	16	1	1	36	0	1	173	31	0	0	0	16
5月	311	301	0	0	0	23	1	0	61	1	7	193	24	0	0	1	17
6月	265	257	0	0	1	25	1	4	41	1	0	167	25	0	0	0	14
7月	334	314	0	0	0	27	3	2	54	2	3	214	26	0	0	3	24
8月	330	318	1	0	0	40	1	3	40	2	1	214	28	0	0	0	20
9月	261	255	0	0	0	18	5	4	46	1	1	173	13	0	0	0	8
10月	256	252	0	0	0	19	2	2	59	1	0	149	24	0	0	0	8
11月	279	267	0	0	0	23	6	2	44	0	1	177	25	0	0	1	14
12月	343	326	0	0	0	32	1	4	56	0	2	219	29	0	0	0	19
前年	3,654	3,522	8	0	2	279	37	29	556	12	39	2,360	323	0	0	9	176
増減	△ 120	△ 138	△ 4	0	△ 1	△ 9	△ 4	△ 1	22	0	△ 10	△ 90	△ 25	0	0	2	21

市町別救急状況

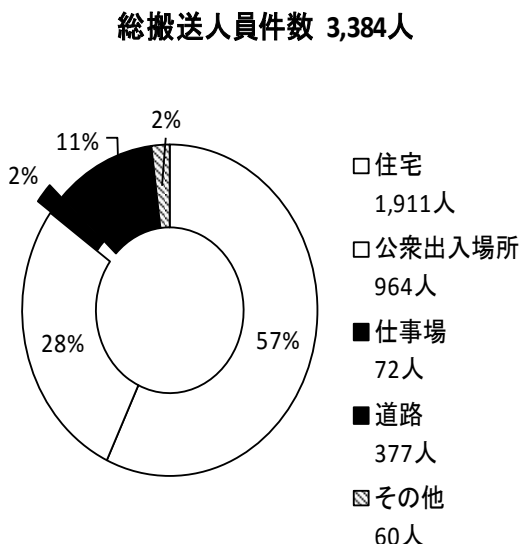
H27年中

種別		合計	火災	自然 災害	水難	交通	労働 災害	運動 競技	一般 負傷	加害	自損 行為	急病	転院 搬送	医師 搬送	資材 搬送	その他	不搬送		
市町村別																			
三 城 併 合 道 の 他	千	出動件数	2,798	4	0	1	186	21	21	482	12	19	1,798	245	0	0	9	158	
	曲	救急件数	2,640	3	0	0	174	21	21	458	9	10	1,697	245	0	0	2		
	市	搬送人員	2,670	3	0	0	199	21	21	460	9	10	1,700	245	0	0	2		
	坂	出動件数	698	0	0	0	59	12	7	95	0	10	460	53	0	0	2	37	
		城	救急件数	661	0	0	0	53	11	7	91	0	5	440	53	0	0		1
		町	搬送人員	672	0	0	0	63	12	7	91	0	5	440	53	0	0		1
	高	出動件数	38	0	0	0	25	0	0	1	0	0	12	0	0	0	0	2	
		速	救急件数	36	0	0	0	24	0	0	1	0	0	11	0	0	0		0
		道	搬送人員	42	0	0	0	30	0	0	1	0	0	11	0	0	0		0
そ の 他	出動件数	0	0	0	0	0	0	0	0	0	0	0	0	0	0	0	0		
	の	救急件数	0	0	0	0	0	0	0	0	0	0	0	0	0	0		0	
	他	搬送人員	0	0	0	0	0	0	0	0	0	0	0	0	0	0		0	
合 計	出動件数	3,534	4	0	1	270	33	28	578	12	29	2,270	298	0	0	11	197		
救急件数	3,337	3	0	0	251	32	28	550	9	15	2,148	298	0	0	3				
搬送人員	3,384	3	0	0	292	33	28	552	9	15	2,151	298	0	0	3				

医療機関別搬送状況 (H27年中)



発生場所別搬送状況 (H27年中)

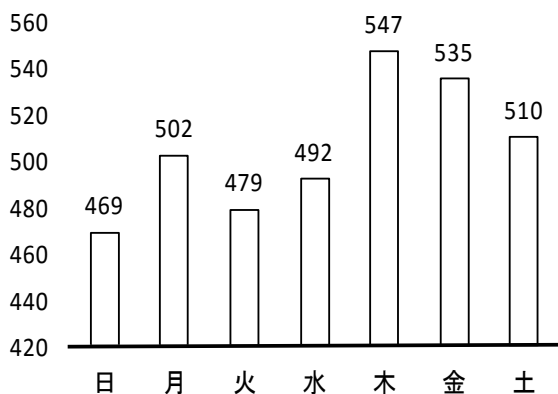


年齢別救急状況

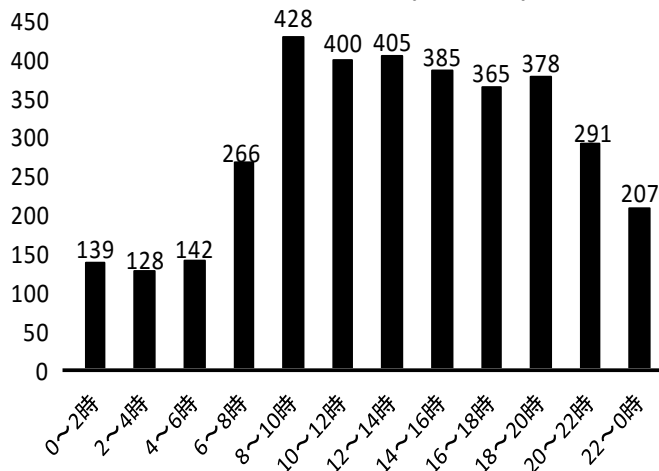
H27年中

種別	計	火災	自然災害	水難	交通	労働災害	運動競技	一般負傷	加害	自損行為	急病	その他
新生児	0	0	0	0	0	0	0	0	0	0	0	0
乳幼児	117	0	0	0	3	0	0	33	0	0	71	10
少年	114	0	0	0	28	0	19	22	0	0	37	8
成人	881	1	0	0	169	29	8	107	5	10	492	60
高齢者	2,272	2	0	0	92	4	1	390	4	5	1,551	223
計	3,384	3	0	0	292	33	28	552	9	15	2,151	301

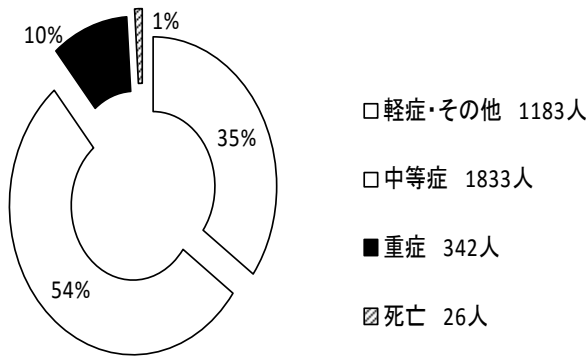
曜日別出動状況 (H27年中)



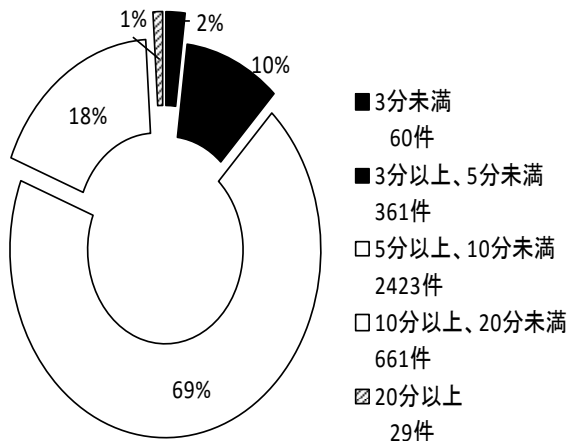
時間別出動状況 (H27年中)



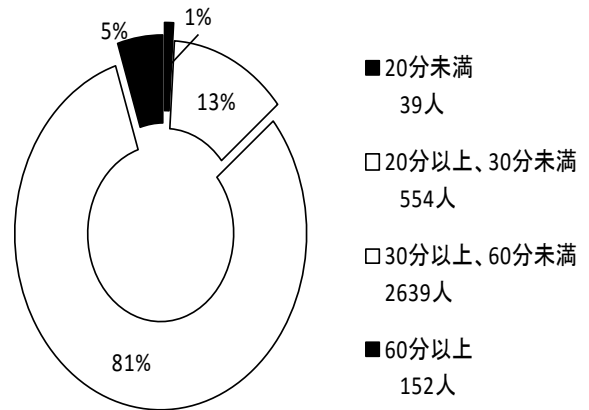
傷病程度別搬送状況 (H27年中)  
(総数 3,384人)



現場到着までの所要時間別状況 (H27年中)  
(総数 3,534件)



覚知から医療機関までの所要時間別状況 (H27年中)  
(総数 3,384人)



救急隊員が行った応急処置状況

H27年中

種別	応急処置	対象人員	止血	固定	人工呼吸	胸骨圧迫	うち自動		酸素吸入	気道確保	気管内挿管			除細動	静脈路確保	薬剤投与	その他の処置
							心肺蘇生	うち自動			経鼻エア	食道閉鎖式	気管内挿管				
死亡	26	0	0	6	5	0	26	3	23	25	2	8	4	3	11	4	52
重症	342	10	25	16	9	1	69	1	224	67	3	16	25	6	37	13	1,401
中等症	1,833	61	108	0	0	0	0	0	484	3	0	0	0	0	2	0	7,961
軽症	1,181	61	117	0	0	0	0	0	59	0	0	0	0	0	1	0	4,753
その他	1	0	0	0	0	0	0	0	0	0	0	0	0	0	0	0	4
計	3,383	132	250	22	14	1	95	4	790	95	5	24	29	9	51	17	14,171

## 医療機関別搬送状況

H27年中

医療機関名		1月	2月	3月	4月	5月	6月	7月	8月	9月	10月	11月	12月	合計	
厚生連篠ノ井総合病院		131	113	120	107	122	115	158	157	132	122	126	163	1,566	
千曲中央病院		90	66	69	55	66	68	66	67	64	53	58	67	789	
長野赤十字病院		18	23	16	15	16	14	15	18	11	13	15	18	192	
厚生連長野松代総合病院		63	39	46	44	62	36	45	43	30	40	44	51	543	
信州上田医療センター		8	8	8	11	18	16	13	24	5	13	13	14	151	
小林脳神経外科・神経内科病院		3	2	1	2	2	1	2	1	2	2	2	1	21	
管内	篠ノ井橋病院	1	1	1	0	1	3	1	2	1	0	0	2	13	
	寿光会上山田病院	0	1	1	3	2	0	1	1	0	2	0	2	13	
	武市医院	0	0	0	1	0	1	0	0	1	0	0	0	3	
	稲荷山医療福祉センター	0	0	0	0	0	0	1	0	0	0	0	0	1	
	佐久ドクターヘリ	1	0	0	0	4	0	1	0	4	1	1	1	13	
	松本ドクターヘリ	0	0	1	0	0	0	1	0	0	1	0	0	3	
管外	上田生協診療所	1		1							1			3	
	柳澤病院	1			1									2	
	愛和病院	1	1								1	1		4	
	長野市民病院	1		1	1	2		2	3			1		11	
	小林脳外科(長野市)	1										1		2	
	依田窪病院		1		1	1							1	4	
	上田病院		1											1	
	千曲荘病院		1	2		3		1			1			8	
	東長野病院		1						1					2	
	上田花園病院			1				1						2	
	相澤病院			1										1	
	信州大学付属病院			1			1				1	1		4	
	丸子中央総合病院				1		1			1				3	
	神應透析クリニック				1									1	
	長野県立こども病院				1									1	
	東御市民病院				1									1	
	佐久医療センター				1				1					1	3
	栗田病院					1			1					2	
	長野中央病院					1	1	1			2		1	2	8
	ナカジマ外科病院								1	1					2
	県立須坂病院									1					1
	安藤病院										1		1		2
	厚生連あづみ病院										1				1
	厚生連北信総合病院								1						1
	信濃病院											1		1	2
	まつもと医療センター松本病院												1		1
	松代総合病院付属若穂病院												1		1
	松浦小児科医院													1	1
上田市立産婦人科病院													1	1	
合計		320	258	270	246	301	257	314	318	255	252	267	326	3,384	

## 救命講習会等実施状況

H27年中

講習 署別	普通救命Ⅰ		普通救命Ⅱ		普通救命Ⅲ		上級救命		再講習		その他 救命講習会等		合計	
	受講人員	実施回数	受講人員	実施回数	受講人員	実施回数	受講人員	実施回数	受講人員	実施回数	受講人員	実施回数	受講人員	実施回数
戸倉 上山田署	75	4	147	6	16	1	13	1	0	0	603	16	854	28
更埴署	473	20	75	8	0	0	0	0	0	0	1,480	34	2,028	62
坂城署	146	8	9	1	0	0	0	0	28	1	407	12	590	22
合計	694	32	231	15	16	1	13	1	28	1	2,490	62	3,472	112



气

象

# 気 象

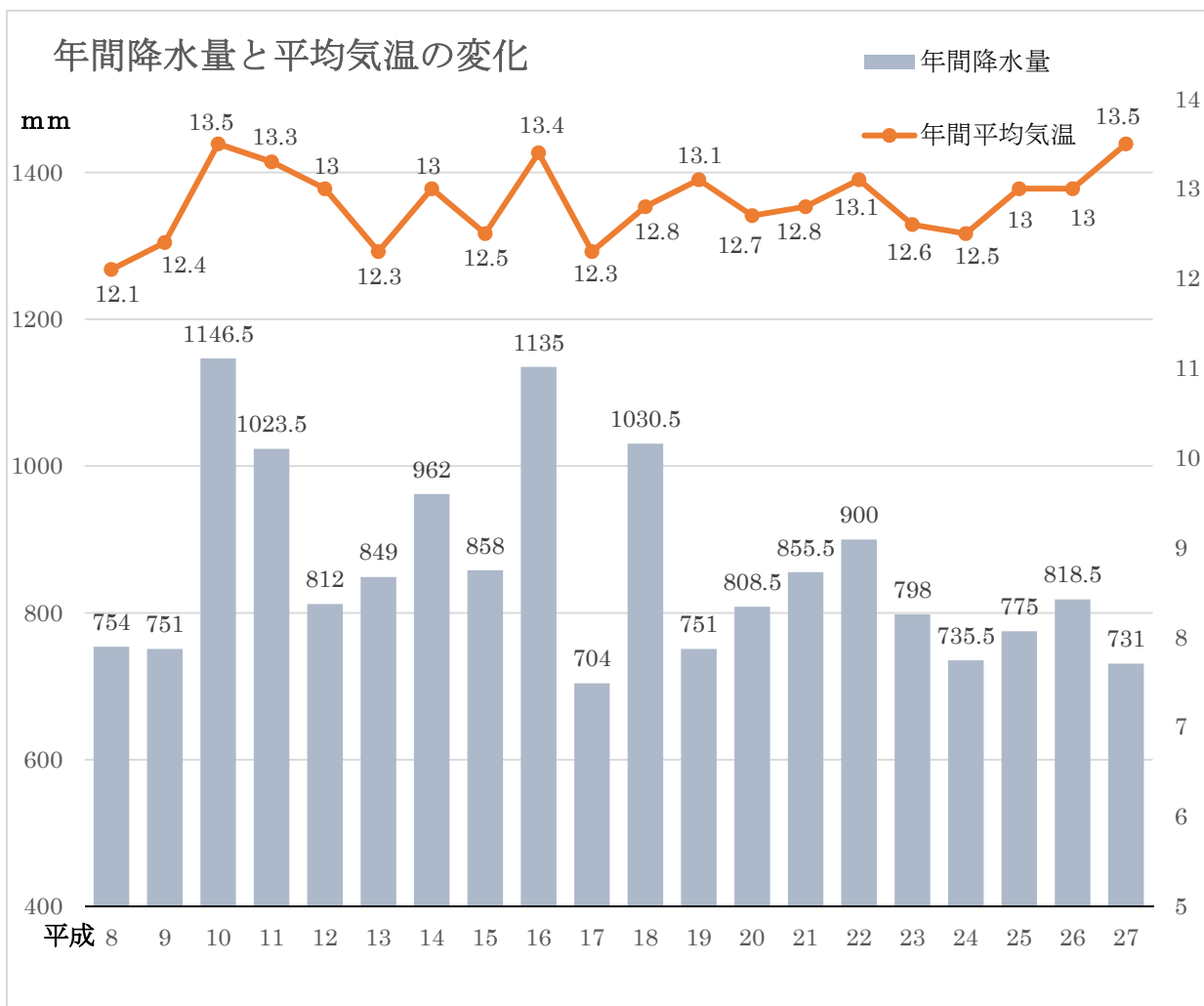
長野県内では、1月、2月は冬型の気圧配置や本州南岸の低気圧の影響で、北部の山沿いを中心に大雪の日が多くなった。3月上旬は低気圧や冬型の気圧配置の影響で雪や雨の日が多くなったが、中旬から下旬は晴れとなり、気温が高く日照時間が多くなった。

4月は低気圧と高気圧が交互に通過して天気は数日の周期で変わり、上旬から中旬にかけては低気圧や前線の影響を受けて曇りや雨の日が多く、下旬は移動性高気圧に覆われて晴れた日が多くなった。5月は中旬に低気圧や前線の影響で雨の降った日もあり、そのほかは高気圧に覆われ晴れる日と日照時間は多くなり、気温はかなり高くなった。

6月は高気圧に覆われ晴れた日が多くなり、中旬から下旬は上空の寒気や南からの湿った空気の影響により大気の状態が不安定となり局地的に大雨となった。7月上旬は梅雨前線や湿った気流の影響で曇りや雨の日が多かったが、中旬以降は日本の南東海上で太平洋高気圧の勢力が強まり、晴れの日が多く気温は高くなった。また、中旬後半は台風の影響で広い範囲で雨となった。

8月は本州付近で太平洋高気圧の勢力が強まり、晴れる日が多く気温は高くなったが、中旬以降は低気圧や前線、北東からの冷たく湿った気流の影響で曇りや雨の日が多くなった。30日は、前線が本州付近に停滞したため中部と南部では大雨となった。9月上旬は台風や前線の影響で曇りや雨の日が多く、特に9日と10日は大雨となった。中旬以降は高気圧と低気圧が交互に通過して、ほぼ平年並の天候となった。

10月は大陸から本州付近に移動してきた高気圧に覆われることが多く、降水量は少なくなり日照時間はかなり多くなった。11月は低気圧と高気圧が交互に通過し、気圧の谷や前線の影響で曇りや雨となる日が多くなった。12月は冬型の気圧配置が続かず、寒気の影響が小さく気温の高い日が続いたため、12月としては記録的な高温となった。



月別気温 (°C) (観測場所:千曲坂城消防本部、千曲市大字磯部1221番地)

H27年中

区分\月別	全年	1	2	3	4	5	6	7	8	9	10	11	12	
平均気温	上旬	12.8	0.2	0.2	4.3	8.5	17.7	19.1	21.4	27.9	21.6	15.3	12.0	5.6
	中旬	13.7	0.1	1.2	6.8	10.8	18.5	21.3	26.5	25.0	20.1	14.9	12.3	6.5
	下旬	13.6	1.1	5.0	7.4	15.3	20.4	21.7	27.7	22.8	18.7	13.1	7.5	2.9
	月平均	13.4	0.5	2.1	6.2	11.5	18.8	20.7	25.2	25.2	20.1	14.4	10.6	5.0
最高の気温	上旬	18.6	4.8	5.1	9.3	14.8	25.5	25.5	25.7	36.1	26.5	21.3	17.3	11.1
	中旬	19.5	3.9	6.5	13.7	16.8	26.8	27.6	32.9	30.3	25.9	22.2	16.1	10.9
	下旬	19.8	5.2	10.2	15.0	24.9	27.8	27.8	34.9	27.4	24.0	19.5	12.7	7.7
	月平均	19.3	4.6	7.3	12.7	18.8	26.7	27.0	31.1	31.3	25.5	21.0	15.4	9.9
最低気温	上旬	8.3	-3.5	-3.4	0.3	5.4	11.1	13.5	18.4	20.6	18.7	10.4	7.6	0.4
	中旬	9.2	-3.5	-3.0	1.1	5.4	11.7	17.2	21.3	21.6	16.5	9.7	9.4	3.2
	下旬	8.9	-2.6	1.4	0.5	8.7	13.7	17.5	22.5	20.0	14.7	7.7	3.9	-1.6
	月平均	8.8	-3.2	-1.7	0.7	6.5	12.2	16.1	20.7	20.7	16.6	9.3	7.0	0.7

月別降水量 (mm) (観測場所:千曲坂城消防本部、千曲市大字磯部1221番地)

H27年中

区分\月別	全年	1	2	3	4	5	6	7	8	9	10	11	12	
降水量	上旬	222.5	3.5	3.5	39.5	7.5	3.5	37.0	20.5	1.5	68.5	20.5	16.5	0.5
	中旬	334.0	19.0	16.5	10.5	58.0	26.0	42.0	16.5	54.0	23.0	6.5	43.5	18.5
	下旬	174.5	27.0	2.0	0.0	4.0	0.0	43.5	20.0	39.0	25.5	1.0	12.5	0.0
	月計	731.0	49.5	22.0	50.0	69.5	29.5	122.5	57.0	94.5	117.0	28.0	72.5	19.0
日降水量の極	-	16.5	9.0	15.5	19.5	8.0	21.0	15.0	34.0	30.0	18.0	25.5	18.5	
起日	-	15	18	1	13	16	21	23	17	9	2	18	11	
一時間最大降水量の極	-	5.0	3.5	5.0	8.0	6.5	11.5	2.0	7.5	6.5	12.0	5.0	5.0	
起日	-	26	18	1	20	16	21	23	14	18	2	18	11	
時間	-	21:10	12:20	17:10	23:20	7:10	19:10	4:00	2:50	0:50	3:30	20:40	5:30	
降雪量(cm)	62.5	38.5	24.0	0.0	0.0	-	-	-	-	-	-	0.0	0.0	
日降雪量の極	-	10.0	15.0	0.0	-	-	-	-	-	-	-	0.0	0.0	
起日	-	15	14										-	

月別気温の極・階級別・天候日数 (観測場所:千曲坂城消防本部、千曲市大字磯部1221番地)

H27年中

区分\月別	全年	1	2	3	4	5	6	7	8	9	10	11	12	
最高気温の極(°C)		12.0	15.7	24.3	29.8	31.7	32.5	37.3	37.6	33.3	24.1	21.1	18.6	
起日		26	22	31	28	15	1	27	1	2	3	16	15	
最低気温の極(°C)		-8.0	-6.9	-4.1	0.6	4.8	10.0	16.4	2.8	10.2	3.4	0.0	-6.0	
起日		2	2	11	8	11	7	11	3	30	26	28	28	
階級別日数	猛暑日	18						10	8					
	真夏日	31				6	4	9	10	2				
	夏日	76			6	17	17	7	11	18				
	熱帯夜	0												
	真冬日	0												
	冬日	80	28	20	15							1	16	
天候日数	快晴	19	5	2	3		2				3	2	2	
	晴	215	14	17	18	17	26	17	17	22	17	25	10	15
	曇	92	7	6	7	9	2	10	10	4	8	2	16	11
	雨	27			2	3	1	3	4	5	5	1	2	1
	雪	12	5	3	1	1								2

月別平均湿度(相) 風向

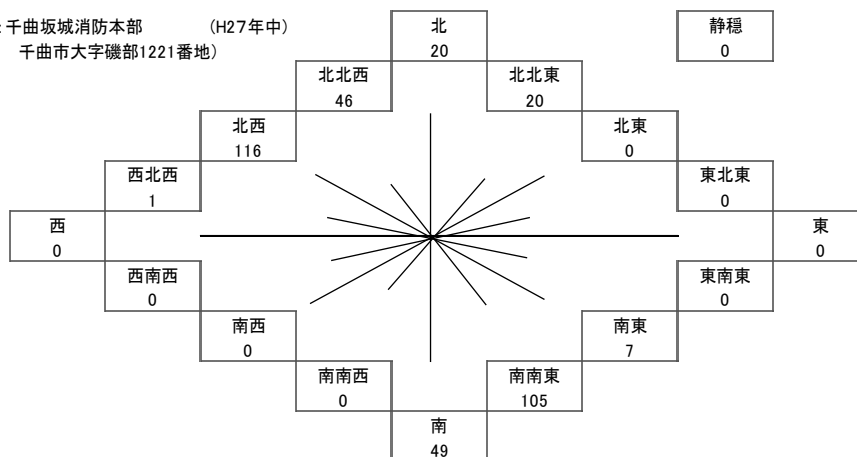
(観測場所:千曲坂城消防本部、千曲市大字磯部1221番地)

H27年中

区分\月別		全年	1	2	3	4	5	6	7	8	9	10	11	12
平均湿度	上旬	-	82.4	79.3	80.1	80.3	62.8	73.0	88.2	74.4	90.2	79.0	84.1	81.2
	中旬	-	87.6	82.2	74.1	78.9	65.0	82.2	75.4	84.0	83.5	81.9	86.8	85.0
	下旬	-	84.6	78.9	64.3	58.9	59.7	79.7	78.0	85.8	81.0	77.3	86.6	85.0
	月計	78.9	84.9	80.1	72.8	72.7	62.5	78.3	80.5	81.4	84.9	79.4	85.8	83.7
最少	極	-	41.6	33.6	15.2	15.2	18.6	30.0	32.7	39.9	32.4	34.1	36.6	45.5
	起日	-	28	13	27	18	2	13	12	1	22	8	4	26
風向	北	0												
	北北東	0												
	北東	49	3	1	3	5	5	3	4	3	2	6	5	9
	東北東	20	5	1	2	1	3	2	1		1	2	1	1
	東	7						1	1	1	3	1		
	東南東	0												
	南東	0												
	南南東	116	14	8	9	10	10	5	12	10	8	9	9	12
	南	0												
	南南西	20	2	3	2		2		3		3	1		4
	南西	0												
	西南西	0												
	西	105	4	6	6	12	10	15	9	14	8	6	12	3
	西北西	0												
北西	0													
北北西	1	1												
静穏	46	2	9	8	2	1	4	1	3	5	6	3	2	
平均風速	上旬	-	1.9	1.9	2.7	3.8	2.6	2.3	1.6	2.4	1.6	2.3	2.3	2.2
	中旬	-	1.9	2.0	2.2	2.5	2.5	1.7	1.8	1.9	2.1	1.7	2.3	2.0
	下旬	-	2.1	2.8	2.1	2.6	2.7	2.4	1.6	2.7	2.2	2.3	2.1	1.7
	月平均	2.2	1.9	2.3	2.3	2.9	2.6	2.1	1.7	2.3	2.0	2.1	2.2	2.0
瞬間最大風速		-	16.8	18.2	14.5	18.4	14.6	14.7	15.4	19.7	14.4	18.1	20.9	14.4

月別風向・風速

(観測場所:千曲坂城消防本部 (H27年中)  
千曲市大字磯部1221番地)



消防団

# 消 防 団

消防団員は、住民の生命と財産を災害から守るため日夜安全な地域づくりに貢献しています。

また、常備消防と消防団連絡会議等で連携が図られ、防災体制の確立がなされています。

## 消防団の組織

H28.4.2現在

### (千曲市)

団 長 1

副 団 長 3

分 団 名	第一分団	第二分団	第三分団	第四分団	第五分団	第六分団	第七分団	第八分団	第九分団	第十分団	第十一分団	第十二分団	ラッパ分団
人員	43	42	57	50	37	90	71	101	90	74	50	76	39
区 域	屋代・栗佐	雨宮・土口・生萱	森・倉科	小島・桜堂 寂蒔・鋳物師屋・打沢	杭瀬下・新田・中	八幡(郡・中原) 稻荷山・野高場・桑原	八幡(郡・中原を除く)	磯部・戸倉・戸倉温泉	若宮・羽尾・須坂	上徳間・内川・千本柳・小船山	上山田温泉(一、二、三、四丁目) 上山田(女沢北部地域)	新山・力石 上山田(女沢南部地域)	市内全域

### (坂城町)

団 長 1

H28.4.2現在

副 団 長 2

分 団 名	第一分団	第二分団	第三分団	第四分団	第五分団	第六分団	第七分団	第八分団	第九分団	第十分団	第十一分団	ラッパ分団
人員	20	20	20	27	23	20	20	27	25	20	20	20
区 域	鼠・新地	金井	入横尾・町横尾・泉	中之条	御所沢・田町 四ツ屋・戌久保	南日名・北日名	横山・旭ヶ丘 込山・立町	坂端・苧屋原 日名沢・大宮・新町	網掛・月見・小網	上五明	上平	町内全域

消防団員の階級別定員と実員状況

H28. 4. 2現在

市町別		階級	計	団 長	副団長	分団長	副分団長	班 長	団 員
計	定 員		1,099	2	5	25	25	144	898
	実 員		1,089	2	5	25	25	144	888
千曲市	定 員		834	1	3	13	13	132	672
	実 員		824	1	3	13	13	132 (2)	662 (13)
坂城町	定 員		265	1	2	12	12	12	226
	実 員		265	1	2	12	12	12	226 (5)

( ) は女性団員数

消防団員の年齢状況

H28. 4. 2現在

市町別		階級	計	団 長	副団長	分団長	副分団長	班 長	団 員
総 計			1,089	2	5	25	25	144	888
千曲市	計		824	1	3	13	13	132	662
	20歳未満		1						1
	20～25歳未満		46					3	43
	25～30歳 "		151				1	23	127
	30～35歳 "		221			1	1	39	180
	35～40歳 "		242			4	7	50	181
	40～45歳 "		118			7	3	12	96
	45～50歳 "		30			1	1	5	23
	50～55歳 "		8						8
	55歳以上		7	1	3				3
坂城町	計		265	1	2	12	12	12	226
	20歳未満		3						3
	20～25歳未満		19					3	16
	25～30歳 "		59			5	5	3	46
	30～35歳 "		66			5	6	3	52
	35～40歳 "		77			2	1	2	72
	40～45歳 "		35					1	34
	45～50歳 "		3						3
	50～55歳 "		0						
	55歳以上		3	1	2				

※ 平均年齢…(千曲市) 男子 34.1歳・女子 33.2歳 (坂城町) 男子 33.3歳・女子 28.8歳

消防団員の勤続年数状況

H28. 4. 2現在

市町別		階級	計
		総 計	1,089
千 曲 市		計	824
		5 年 未 満	278
		5～10年未満	261
		10～15年 "	173
		15～20年 "	72
		20 年 以 上	40
坂 城 町		計	265
		5 年 未 満	67
		5～10年未満	70
		10～15年 "	57
		15～20年 "	52
		20 年 以 上	19

消防団員の報酬・費用弁償等の状況

H28. 4. 1現在

市町別	階級	団長	副団長	分団長	副分団長	班長	団員	活動費等
		千円	千円	千円	千円	千円	千円	
千 曲 市		245.6	161.6	138.5	55	40.8	17.1	1名につき9,000円/年 出動手当 1回 500円
坂 城 町		252	177	71.5	47	34.3	21.8	各分団平均130,500円/年 出動交付金 1回 1,000円 (災害時は除く)



表彰等受章状況

千曲市

H27年度中

階級		計	団 長	副団長	分団長	副分団長	班 長	団 員	その他
種別									
消防庁長官	退職表彰章	8			1			7	
日本消防協会	勤続章	0							
	精績章	0							
長野県知事	退職表彰章	21			5		3	13	
	退職感謝状	1		1					
	功績章	1			1				
長野県消防協会長	功労章	6			1	2	3		
	努力章	5			5				
	技術章	5					3	2	
	精績章	8			2	3	3		
	精勤章	33			2	1	22	8	
長野県協会	永年勤続功労章	0							
	功労章	22					22		
	5年勤続章	0							
埴科消防協会長	10年勤続章	47			2	1	10	34	
	15年勤続章	23			1	1	4	17	
	20年勤続章	10				1		9	

坂城町

H27年度中

階級		計	団 長	副団長	分団長	副分団長	班 長	団 員	その他
種別									
消防庁長官	退職表彰章	4			3	1			
日本消防協会	功績章	0							
	精績章	1		1					
長野県知事	退職表彰章	1			1				
	退職感謝状	0							
	功績章	1			1				
長野県消防協会長	功労章	2			2				
	努力章	2			2				
	技術章	2			2				
	精績章	3			3				
	精勤章	11			2	5	4		
長野県協会	永年勤続功労章	0							
	功労章	7				3	4		
埴科消防協会長	10年勤続章	0							
	15年勤続章	13						13	
	20年勤続章	4						4	

消防団員就業状況

H28. 4. 2現在

職業別	計	農業	林業	鉱業	建設業	製造業	電気・ガス 熱給水道業	運輸 通信業	卸売・小売業 飲食店業	金融 保険業	サー ビス業	公務員	その他
市町別													
	1,091	12	0	0	81	444	29	46	78	11	130	132	128
千曲市	826	8			62	316	22	38	66	9	111	87	107
坂城町	265	4			19	128	7	8	12	2	19	45	21

# 婦人消防隊

婦人消防隊は、千曲市、坂城町の一市一町とも組織され、火災等災害時に備え、定期的に訓練を重ね有事に備えるとともに、火災予防広報の実施等で地域防災の重要な役割を果たしており、向こう3件両隣、隣保共助の精神で防災の一躍を担っています。

## 婦人消防隊の組織

### 【千 曲 市】

H28. 4. 2現在

隊 長	副 隊 長	分 団 長	部 長	副 部 長	班 長	隊 員
1	3	13	22	27	57	346

### 【坂 城 町】

H28. 4. 2現在

( )内は分隊長から選任

隊 長	副 隊 長	南 条地区隊長 中之条地区隊長 坂 城地区隊長 村 上地区隊長	地 区 副 隊 長	分 団 長 指 揮 ↓ 分 隊 長	副 分 隊 長	隊 員
(1)	(3)		(8)	26	43	525

災害のないまちづくりのために

# 平成28年度防災推進目標

平成28年2月18日

## 防災推進会議

近年、集中豪雨や台風により、河川の氾濫等による浸水被害、がけ崩れや地すべり、土石流などの土砂災害が全国各地で発生しています。このような災害から住民の生命、身体及び財産を守るためには、地域防災力の強化が重要です。昨年9月の台風第18号に伴う関東地方及び東北地方で発生した豪雨では、死者8名、負傷者79名、住家被害は1万9千4百棟以上に及び、鬼怒川が決壊した茨城県常総市では、市域の3分の1にあたる約40K㎡が浸水し、農業や商工業、各種施設などに甚大な被害があり、生活基盤や地域の産業基盤などに深刻な影響が出ています。この豪雨の影響で県内においては、御代田町で大雨による避難勧告が発令されましたが、幸いにも住家被害はなく5時間ほどで解除されました。また、県内では3月に長野県北部を震源地とする小谷村で震度4、長野市鬼無里で震度3を観測する地震があり、糸魚川―静岡構造線断層帯をはじめとする多くの活断層を有するという地域性を踏まえ、さらに、発生が懸念されている南海トラフ巨大地震のように大規模地震に対応するためには、地域防災力の充実強化は、公助だけでなく、自助・共助とのバランスを取りつつ総合的に進めていくことが必要です。

昨年、管内で発生した火災件数は36件で、前年比4件の減少となり、過去10年間における火災件数が概ね年間45件で推移している中で、千曲坂城消防本部が発足してから初めて40件を下回り、過去最小となりましたが、火災原因の約8割が火の取扱いの不注意や不始末などによる失火で、住民への住宅防火対策や火気管理の徹底を図ることで、さらに火災による被害を減少するよう努めていきます。救急出動件数については3,534件で、前年比120件減少しているものの、平成22年から年間の出動件数が3,000件を超えている状況で、その一因として高齢化が考えられます。このような災害状況や社会情勢の変化を踏まえ、平成28年度は次の事項を重点に掲げ推進します。

### 1 防火防災に対する意識の高揚

#### (1) 火災予防の徹底

##### ア 住宅防火対策の推進

(ア) 住宅用火災警報器の設置の徹底、適切な維持管理の周知及び経年劣化した住宅用火災警報器の交換の推進

(イ) 防災品の普及促進

(ウ) 高齢者等の要配慮者の把握と安全対策及び死傷防止対策

(エ) 天ぷら鍋からの出火など、うっかり火災の防止

(オ) 火気使用器具及び電気器具からの出火防止対策

(カ) たばこ火災に係る注意喚起

(キ) 薪ストーブ等による煙道火災の注意喚起

(ク) 地震による電気火災対策として、感震ブレーカー等の普及促進

(ケ) 消防団・婦人消防隊及び自主防災組織等と連携した広報・普及啓発活動

##### イ 放火火災防止対策の推進

(ア) 放火されない環境づくり

(イ) センサー付き照明等の防火・防犯設備の設置指導

ウ たき火の際の安全確認と消火の準備、消火の徹底

- エ 子供の火遊びによる出火防止対策
- オ 林野火災予防対策
  - (ア) 屋外告知放送、車両等による広報活動及び巡回指導
  - (イ) 林野周辺住民及び入山者等の防火意識の高揚
- (2) 自然災害に対する対応と対策
  - ア 地震や風水害等に対する防災に関する知識の普及啓発
  - イ 地域ぐるみの防災体制の確立
  - ウ 地域の自主防災組織の育成強化
  - エ 地域における実践的な防災訓練の普及
  - オ 災害危険箇所等の把握及び住民への周知
  - カ 雪害対策として、近隣居住者等との協力の下、複数人での除雪作業実施
  - キ 水・食料等の備蓄、家具の転倒防止等自主防災の呼びかけ
- (3) 危険物災害の防止
  - ア 家庭や職場における危険物の取扱いに対する安全意識の高揚
  - イ 液化石油ガス及び都市ガスの性状、ガス器具使用上の安全対策等について周知徹底
  - ウ 自主点検及び震災時等の転倒防止と漏えい事故防止
- 2 防火防災に関する指導及び啓発
  - (1) 防火座談会、防災講習会等の開催
  - (2) 各種災害を想定した防災訓練の実施
  - (3) 住民、事業所等各自主防災組織間の協調、連携を図る啓発行事の実施
  - (4) 製品火災発生防止に向けた注意情報の発信と適切な使用・維持管理の呼びかけ
  - (5) 多数の者が集合する催しに対する火災予防指導
    - ア 催しを主催する者に対する指導
    - イ ガソリン等の貯蔵・取扱いに対する指導
    - ウ 火気器具を使用する屋台等への指導
- 3 災害事故発生時の対応についての普及啓発
  - (1) 初期消火要領
  - (2) 正しい119番通報要領
  - (3) 安全かつ正しい避難要領
  - (4) 要配慮者の救出活動要領
  - (5) 応急手当の知識と技術
  - (6) AEDの設置場所に関する情報の収集及び住民に対する情報提供
  - (7) AEDが設置されている公共施設等の活用
  - (8) 救急車の適正な利用の呼びかけ
  - (9) 被害の確認・応急措置、臨時的な対応、復旧対応等
- 4 その他
  - (1) 老朽化消火器による破裂事故等防止の注意喚起
  - (2) 廃消火器リサイクルシステムの情報提供
  - (3) 消火器、住宅用火災警報器等の悪質な訪問販売・詐欺等における被害防止

# 防災推進制度

## 千曲坂城消防組合防災推進実施要綱

平成15年9月1日  
訓令第13号

### (目的)

第1 この要綱は、住民が消防防災行政への理解と意識を高め、火災を始めさまざまな災害の予防及び被害の軽減等を自らの課題として、積極的に取り組む地域づくりを推進するために、消防本部及び消防団等が連携し日常的な防災行動を住民に徹底し、災害に強い安心できる地域づくりに貢献することを目的とする。

### (防災推進員)

第2 防災行動力等の定着を図るため地区代表者、消防団分団長、婦人消防隊長（部長）及び消防職員からなる防災推進員を設ける。

2 地区代表者は、区長若しくは自治会長とする。

3 消防職員の地区担当は、消防団の分団を単位に管轄署長が編成する。

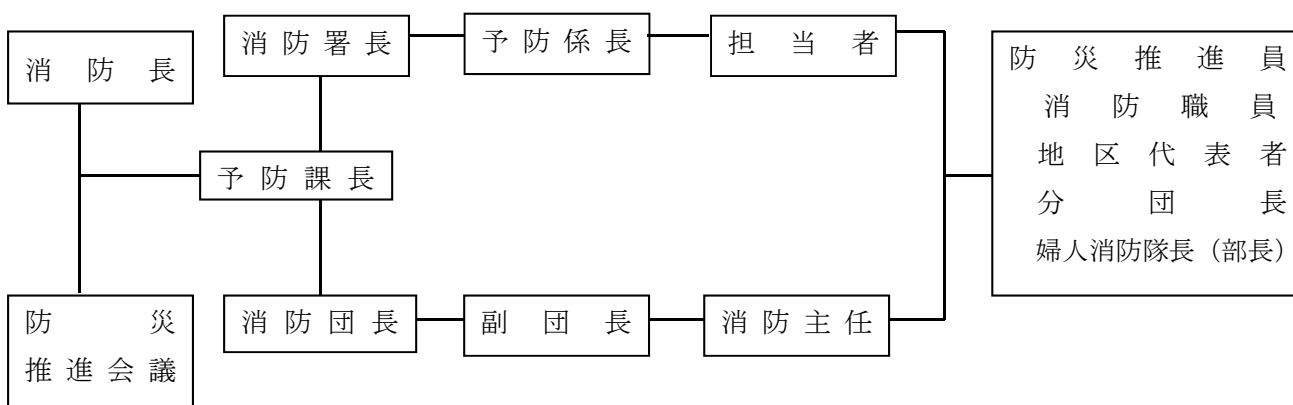
### (防災推進員の任務)

第3 防災推進員は次のことを実施する。

- (1) 火災予防及び発生時の措置に関する指導
- (2) 地震、風水害等自然災害に対する措置に関する指導
- (3) 救急、緊急時の応急処置に関する指導
- (4) 消防関係訓練の指導及び講習会等の開催
- (5) その他地区防災に関すること

### (組織及び会議)

第4 組織は次のとおりとする



2 会議は防災推進会議とし、消防団幹部等との合同会議をこれにあてるとともに、推進目標を決定する。

3 この事務の所管は、消防署予防係とする。ただし、必要に応じて予防課は業務の補完をする。

### (その他)

第5 防災推進員として出向する職員は、地区担当及び申請内容等を考慮して署長が指名した者

とする。

- 2 防災推進員は、事案が発生したときは防災推進連絡簿（別記様式）に必要事項を記入し消防署予防係へ提出すること。又事案が終了したときも必要事項を記入し提出すること。
- 3 防災推進員は、事案を円滑に推進するために、地区の事情に応じ関係機関等に協力を依頼することができる。
- 4 関係市町が行う生涯学習関係事業等への出向は、この要綱に準ずる。

#### 附 則

この要綱は、平成15年9月1日から施行する。

## 消防組合関係者

### 消防組合役員名簿

#### 管理者・副管理者

平成28年4月1日現在

職名	氏名	現職
管理者	岡田 昭雄	千曲市長
副管理者	山村 弘	坂城町長
副管理者	山本 高明	千曲市副市長

#### 組合議会議員

平成28年8月23日現在

職名	氏名	住所
議長	原 利夫	千曲市
副議長	大森 茂彦	坂城町
議員	金井 文彦	千曲市
議員	小山 嘉一	千曲市
議員	滝沢 清人	千曲市
議員	中村 了治	千曲市
議員	林 愛一郎	千曲市
議員	宮入 高雄	千曲市
議員	宮坂 重道	千曲市
議員	和田 重昭	千曲市
議員	朝倉 国勝	坂城町
議員	柳沢 収	坂城町

#### 監査委員

平成28年8月23日現在

職名	氏名	住所
識見者	中澤 守	坂城町
議会選出	小山 嘉一	千曲市



### 歴代管理者

氏名	在職期間	職別
宮坂 博敏	自平成15年10月5日	千曲市長
	至平成19年10月4日	
近藤 清一郎	自平成19年10月5日	千曲市長
	至平成24年9月27日	
岡田 昭雄	自平成24年11月11日 ～現在	千曲市長

### 歴代副管理者

氏名	在職期間	職別
中沢 一	自平成11年5月1日	坂城町長
	至平成23年4月30日	
山村 弘	自平成23年5月1日	坂城町長
	～現在	
近藤 清一郎	自平成15年11月28日	千曲市助役 千曲市副市長
	至平成19年7月9日	
瀧澤 嘉市	自平成19年11月1日	千曲市副市長
	至平成25年1月31日	
山本 高明	自平成25年2月1日	千曲市副市長
	～現在	

### 歴代組合議会議長

氏名	在職期間	住所
若林 勝朗	自平成15年11月5日	千曲市
	至平成16年6月15日	
戸谷 有次郎	自平成16年8月23日	千曲市
	至平成18年7月24日	
和田 重昭	自平成18年8月22日	千曲市
	至平成20年7月31日	
西澤 今朝人	自平成20年8月22日	千曲市
	至平成22年4月27日	
中村 直行	自平成22年8月24日	千曲市
	至平成24年7月24日	
中沢 政好	自平成24年8月23日	千曲市
	至平成26年7月23日	
小山 嘉一	自平成26年8月18日	千曲市
	至平成28年7月24日	
原 利夫	自平成28年8月23日	千曲市
	～現在	

### 歴代組合議会副議長

氏名	在職期間	住所
宮島 祐夫	自平成15年5月29日	坂城町
	至平成18年8月22日	
青木 崇	自平成18年8月22日	千曲市
	至平成20年7月31日	
春日 武	自平成20年8月22日	坂城町
	至平成21年5月19日	
大森 茂彦	自平成21年7月7日	坂城町
	至平成23年5月17日	
塩野入 猛	自平成23年7月6日	坂城町
	至平成27年5月17日	
大森 茂彦	自平成27年7月17日	坂城町
	～現在	

## 歴代監査員

平成28年8月23日現在

氏名	在職期間	区分・住所
鈴木 秀典	自平成13年2月14日	識見者 坂城町
	至平成21年2月13日	
市川 喜保	自平成15年11月5日	議会選出 千曲市
	至平成16年6月15日	
金沢 利	自平成16年8月23日	議会選出 千曲市
	至平成20年7月31日	
中沢 政好	自平成20年8月22日	議会選出 千曲市
	至平成22年7月31日	
中澤 守	自平成21年2月14日	識見者 坂城町
	～現在	
内宇田 和美	自平成22年8月24日	議会選出 千曲市
	至平成24年7月24日	
和田 重昭	自平成24年8月23日	議会選出 千曲市
	至平成26年7月23日	
荻原 光太郎	自平成26年8月18日	議会選出 千曲市
	至平成28年7月24日	
小山 嘉一	自平成28年8月23日	議会選出 千曲市
	～現在	

## 歴代消防長

### 千曲坂城消防本部

歴代	氏名	在職期間
初代	北澤 親夫	自平成15年9月 1日
		至平成16年3月31日
2代	小岩 一雄	自平成16年4月 1日
		至平成17年3月31日
3代	近藤 善正	自平成17年4月 1日
		至平成18年3月31日
4代	朝倉 和雄	自平成18年4月 1日
		至平成20年3月31日
5代	北澤 宏	自平成20年4月 1日
		至平成21年3月31日
6代	森 保美	自平成21年4月 1日
		至平成22年3月31日
7代	中村 正行	自平成22年4月 1日
		至平成23年3月31日
8代	山崎 一	自平成23年4月 1日
		至平成24年3月31日
9代	保坂 正男	自平成24年4月 1日
		至平成26年3月31日
10代	望月 則男	自平成26年4月 1日
		至平成28年3月31日
11代	柳町 幸夫	自平成28年4月 1日
		～現在

## 消防団長

### 千曲市

氏名	在職期間
荒井 治和	自平成15年9月1日
	至平成18年4月1日
岡田 忠行	自平成18年4月2日
	至平成20年4月1日
渡島 港一	自平成20年4月2日
	至平成22年4月1日
塚田 昌平	自平成22年4月2日
	至平成24年4月1日
亘 健二	自平成24年4月2日
	至平成26年4月1日
坂口 徹雄	自平成26年4月2日
	至平成28年4月1日
臼井 満芳	自平成28年4月2日
	～現在

### 坂城市

氏名	在職期間
富山 泰行	自平成14年4月2日
	至平成16年4月1日
塩野入 博幸	自平成16年4月2日
	至平成18年4月1日
片山 吉一	自平成18年4月2日
	至平成20年4月1日
高橋 進平	自平成20年4月2日
	至平成22年4月1日
塩野 今朝文	自平成22年4月2日
	至平成24年4月1日
手塚 秀樹	自平成24年4月2日
	至平成26年4月1日
松本 幸男	自平成26年4月2日
	至平成28年4月1日
川島 金治	自平成28年4月2日
	～現在

## 消防副団長

### 千曲市

氏名	在職期間
岡田 忠行	自平成16年4月2日
	至平成18年4月1日
臼井 満芳	自平成16年4月2日
	至平成18年4月1日
渡島 港一	自平成16年4月2日
	至平成18年4月1日
島田 久敏	自平成18年4月2日
	至平成20年4月1日
北村 嘉照	自平成18年4月2日
	至平成21年4月1日
横山 征之	自平成18年4月2日
	至平成22年4月1日
塚田 昌平	自平成20年4月2日
	至平成22年4月1日
坂口 徹雄	自平成21年4月2日
	至平成25年4月1日
亘 健二	自平成22年4月2日
	至平成24年4月1日
林 幸彦	自平成22年4月2日
	至平成24年4月1日

藤澤 公二	自平成24年4月2日 至平成26年4月1日
宮入 義徳	自平成24年4月2日 至平成26年4月1日
西澤 誠二	自平成25年4月2日 至平成27年4月1日
福島 幸久	自平成26年4月2日 至平成28年4月1日
湯井 勉	自平成26年4月2日 至平成28年4月1日
宮原 辰美	自平成27年4月2日 ～現在
宮森 文男	自平成28年4月2日 ～現在
武井 郁郎	自平成28年4月2日 ～現在

### 坂城町

氏名	在職期間
竹内 今朝通	自平成14年4月2日 至平成16年4月1日
塩野 今朝文	自平成14年4月2日 至平成16年4月1日
荒井 一郎	自平成16年4月2日 至平成18年4月1日
山崎 勉	自平成16年4月2日 至平成18年4月1日
松本 幸男	自平成18年4月2日 至平成20年4月1日
川島 金治	自平成18年4月2日 至平成20年4月1日
村田 健二	自平成20年4月2日 至平成22年4月1日
竹内 敏正	自平成20年4月2日 至平成22年4月1日
手塚 秀樹	自平成22年4月2日 至平成24年4月1日
深井 幸年	自平成22年4月2日 至平成25年12月31日
大井 義明	自平成24年4月2日 至平成26年4月1日
今井 正人	自平成26年4月2日 至平成28年4月1日
鈴木 清	自平成26年4月2日 至平成28年4月1日
長谷川 修	自平成28年4月2日 ～現在
小宮山 泉	自平成28年4月2日 ～現在

## 千曲坂城危険物防火管理協会

### 会長

氏名	在職期間
荻原光太郎	自平成15年5月 至平成17年5月
宮本健二	自平成17年5月 至平成19年5月
田島光雄	自平成19年5月 ～現在

### 副会長

宮本健二	自平成15年5月 至平成17年5月
中村明文	自平成15年5月 至平成17年5月
田島光雄	自平成17年5月 至平成19年5月
若林俊樹	自平成17年5月 ～現在
藤井幹男	自平成19年5月 至平成26年3月
柳沢謙二	自平成26年3月 ～現在

消 防 年 報

2016

平成 28 年 8 月 発行

発行 千曲坂城消防組合

〒 389-0806

長野県千曲市大字磯部 1221 番地

TEL (026) 276 - 0119

FAX (026) 276 - 9119

E:Mail [chikumasakaki@ag.wakwak.com](mailto:chikumasakaki@ag.wakwak.com)